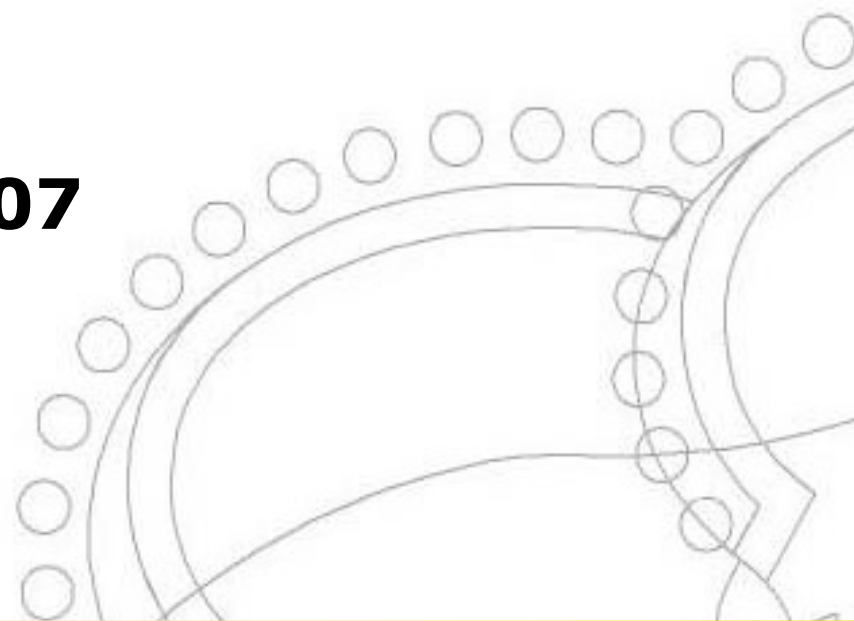


ELECCIONES LOCALES 2007

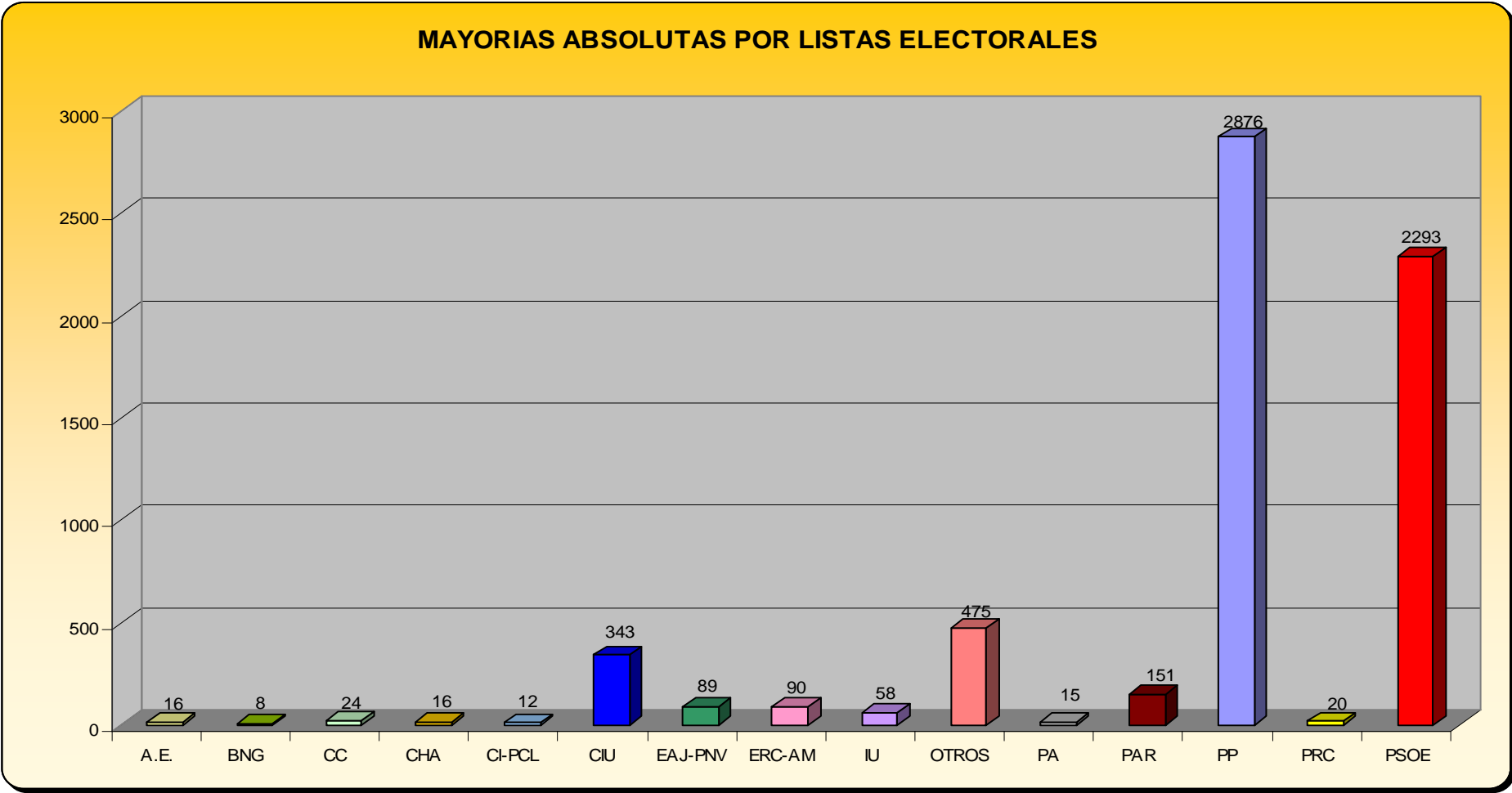
Parte VI



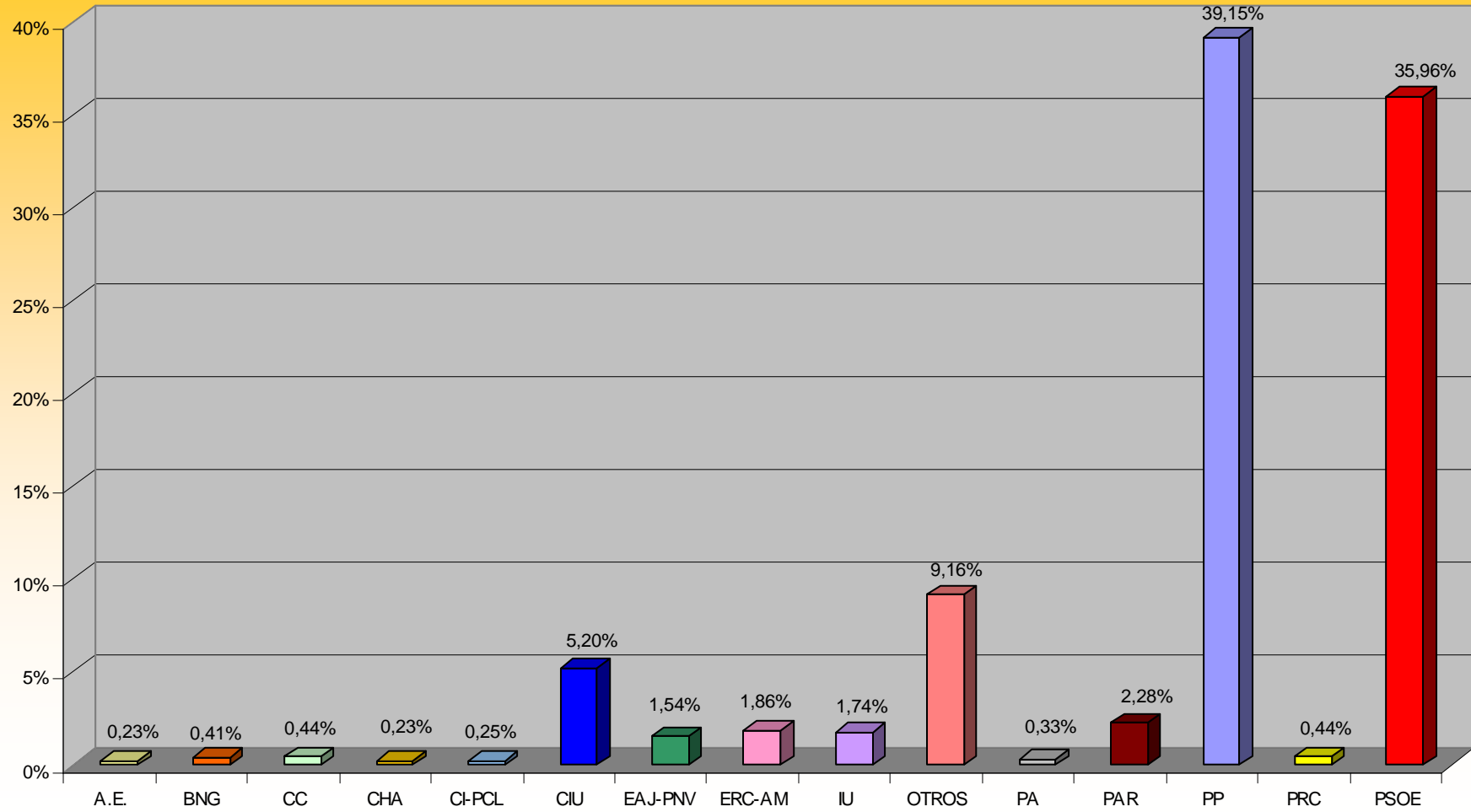
SECRETARIA DE ESTADO DE
COOPERACIÓN TERRITORIAL

Dirección General de Cooperación Local

En las elecciones municipales de 2.007, los octavos comicios de la democracia local, se eligieron 8.092 alcaldes y 20 Presidentes de Comisiones Gestoras, lo que suma un total de 8.112 cargos electos, para presidir los Ayuntamientos españoles. La distribución de estos representantes fue la siguiente:



DISTRIBUCIÓN POR PORCENTAJES Y LISTAS ELECTORALES

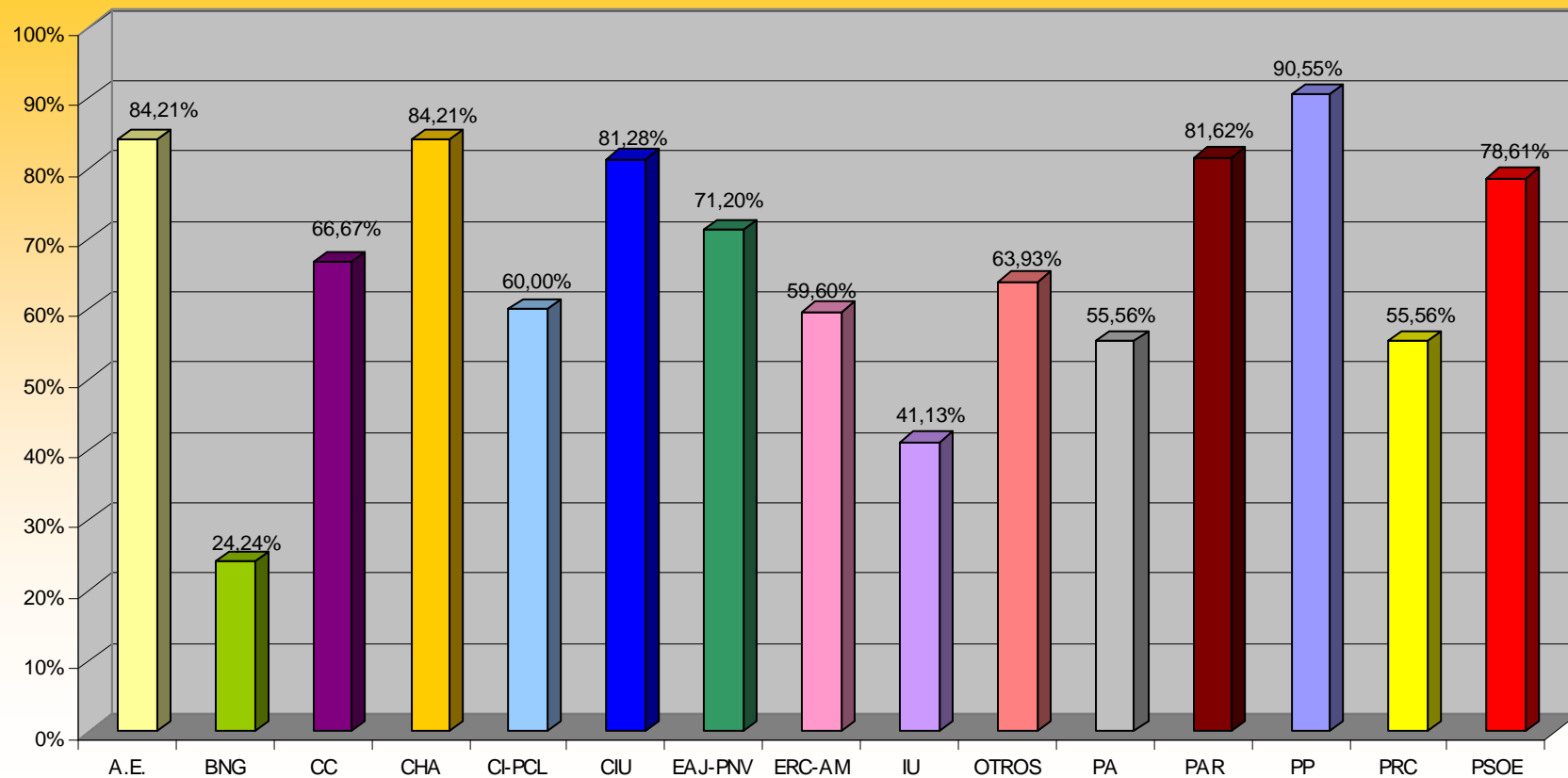


Se observa como entre el Partido Popular y el Partido Socialista Obrero Español suman más del 75 % de los alcaldes elegidos en estas elecciones. Algo más del 39 % en el caso del PP y casi un 36 % en el caso del PSOE.

El resto de fuerzas políticas se encuentran a gran distancia y cuentan con una representación muy relativa. Es el caso de Convergencia i Unió que contó con el 5,20 % de los alcaldes de estas últimas elecciones locales, o el Partido Aragonés con el 2,28.

De los 8.092 alcaldes elegidos en las elecciones de 2.007, 6.545 lo fueron por mayoría absoluta. Esto supone que el 80,68 % de los Ayuntamientos españoles fueron gobernados por representantes con un amplio respaldo ciudadano.

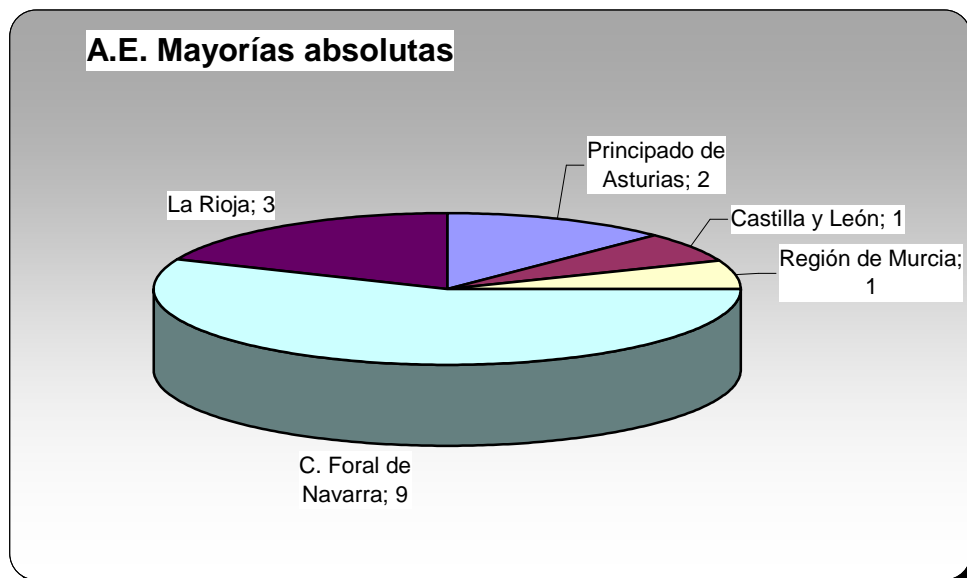
PORCENTAJE DE MAYORIAS ABSOLUTAS POR LISTAS ELECTORALES



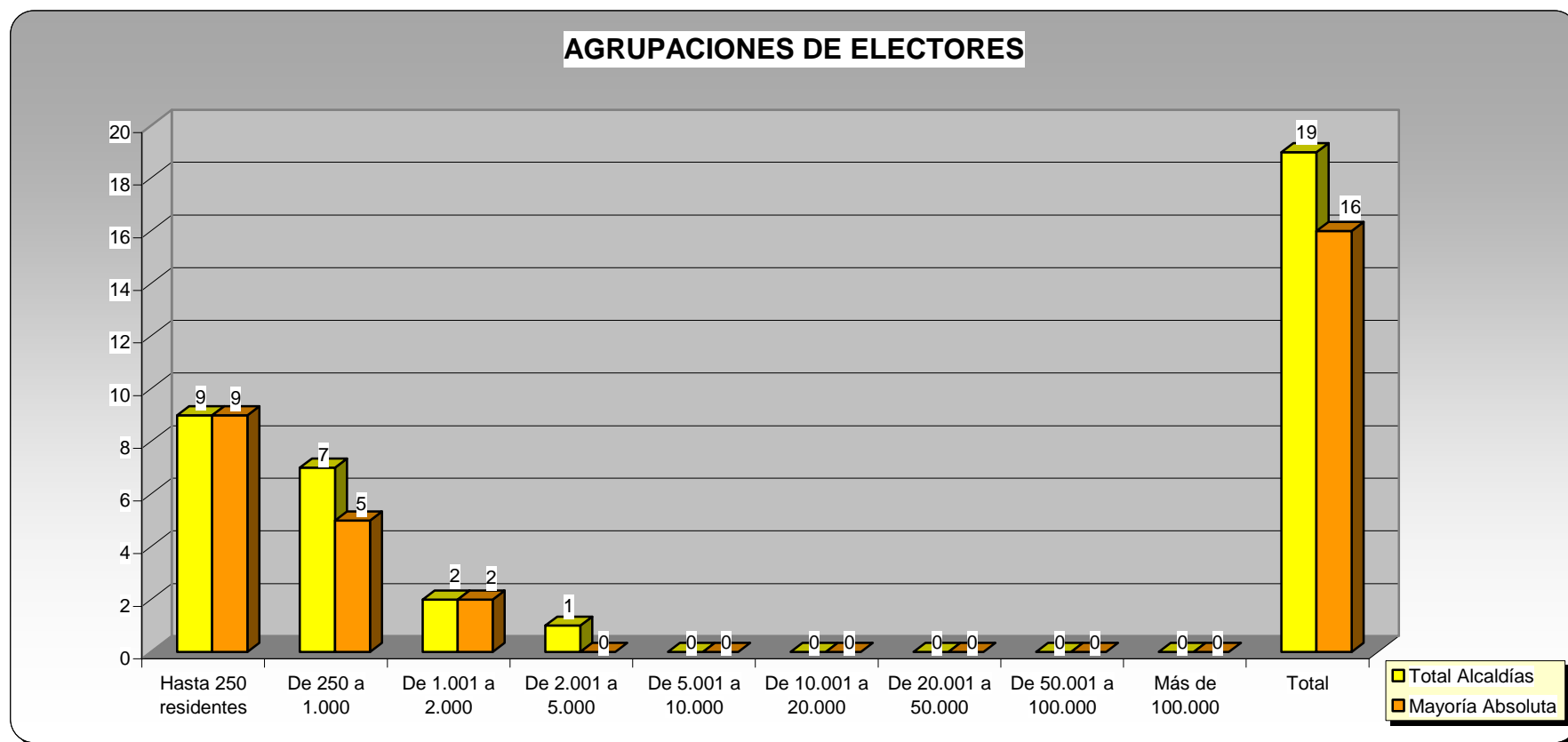
Tanto en cifras absolutas como porcentualmente, el PP fue el partido con más mayorías absolutas, pues más del 90 % de sus alcaldes gobierna con este respaldo electoral.

En general, el número de Ayuntamientos con mayorías absolutas es bastante elevado, superando el 50 % en casi todas las fuerzas políticas que obtuvieron representación en las alcaldías tras las elecciones de 2.007. Existen excepciones como Izquierda Unida (IU) que sólo consiguió el 41,13 % de sus alcaldes a través de esta mayoría o el Bloque Nacionalista Galego (BNG) donde sólo 8 de sus 33 alcaldes consiguieron la mitad más uno de los votos, lo que porcentualmente representa el 24,24 %.

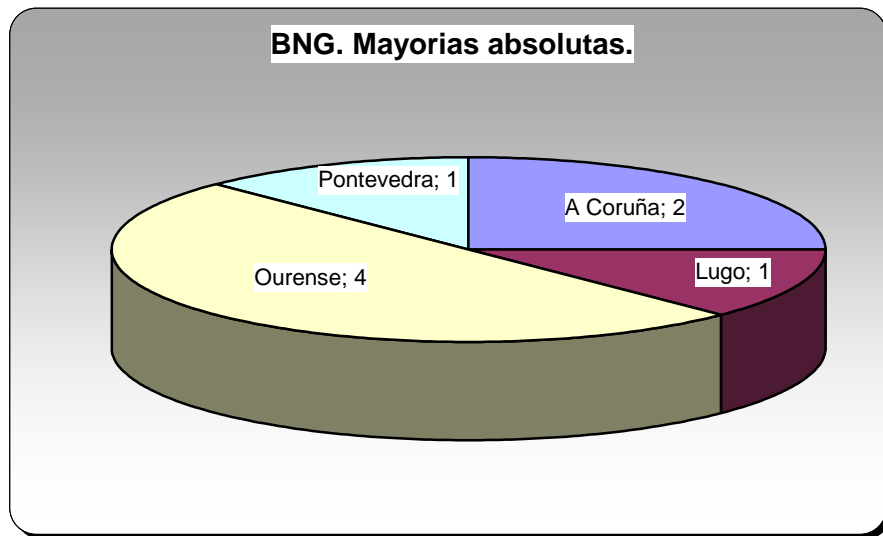
Analizando las mayorías absolutas de cada lista electoral geográficamente y según la población, las gráficas son las siguientes:



Las mayorías absolutas conseguidas por las Agrupaciones de Electores no estuvieron muy repartidas territorialmente ya que sólo se dieron en 5 comunidades autónomas. La mayoría se concentraron en la Comunidad Foral de Navarra.

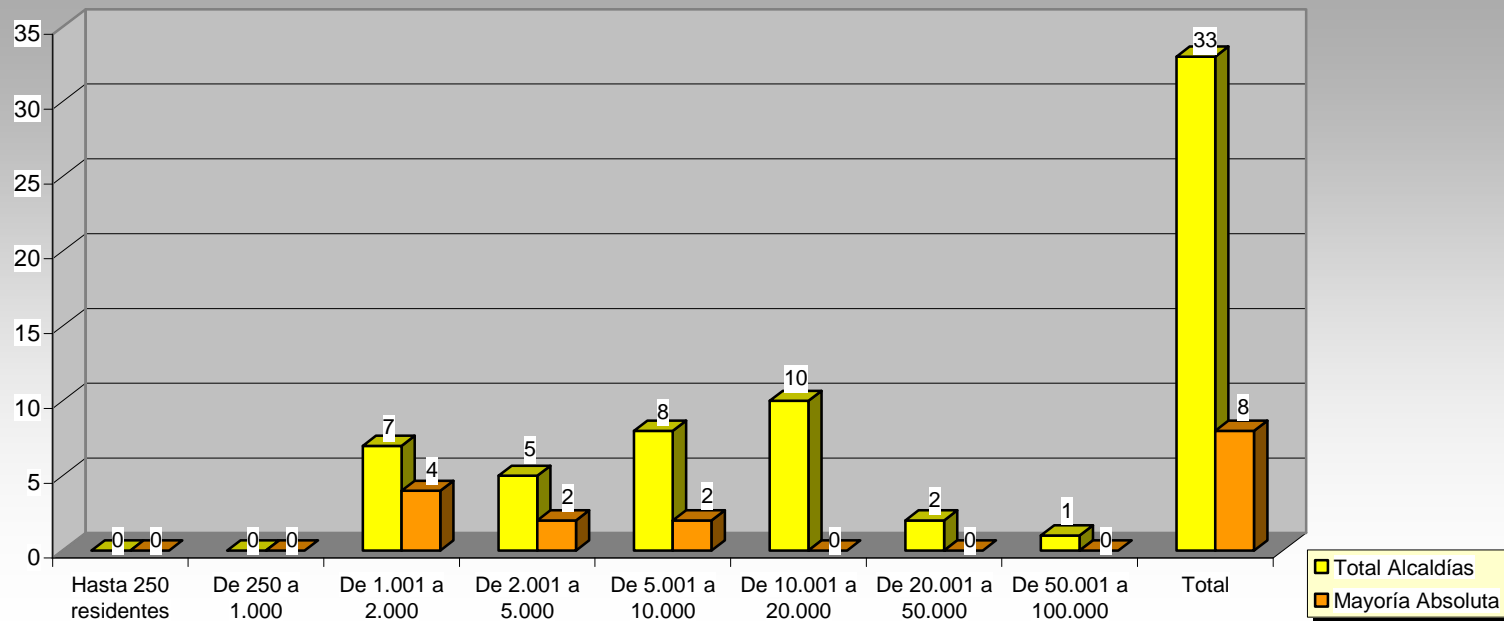


Casi un 85 % de los alcaldes representantes de Agrupaciones de Electores llegaron al cargo a través de mayorías absolutas y lo hicieron en municipios pequeños, con una población no superior a los 2.000 habitantes.



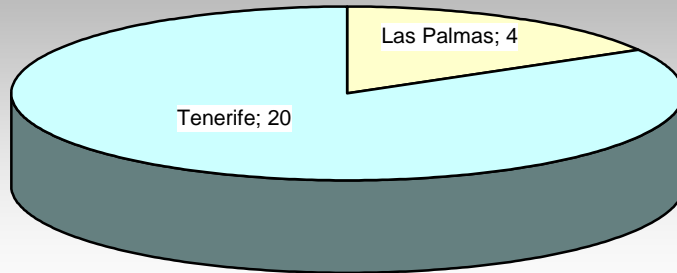
El Bloque Nacionalista Galego, fue una de las fuerzas políticas con menos mayorías absolutas en esta legislatura, aunque en todas las provincias donde optaba a representación hubo al menos un municipio dirigido por un alcalde con este respaldo.

BLOQUE NACIONALISTA GALEGO



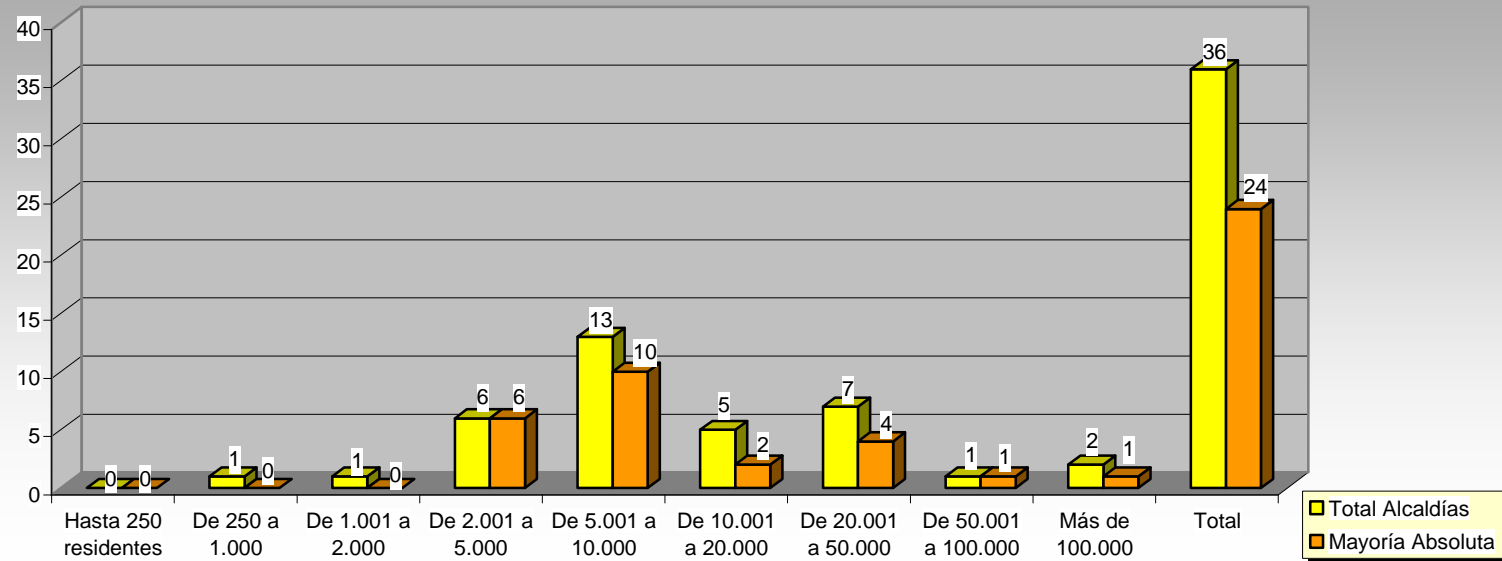
Las 8 mayorías absolutas del BNG tuvieron lugar en municipios de tamaño mediano, comprendidos todos ellos entre los 1.001 y los 10.000 habitantes.

COALICIÓN CANARIA. Mayorías Absolutas



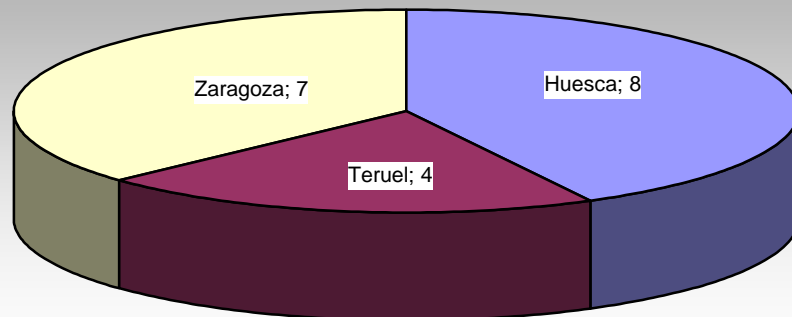
Por su parte, Coalición Canaria contó con mucho más respaldo en la provincia de Tenerife que en la de Las Palmas, siendo las mayorías absolutas conseguidas en la primera de ellas superiores al 83 % del total.

COALICIÓN CANARIA



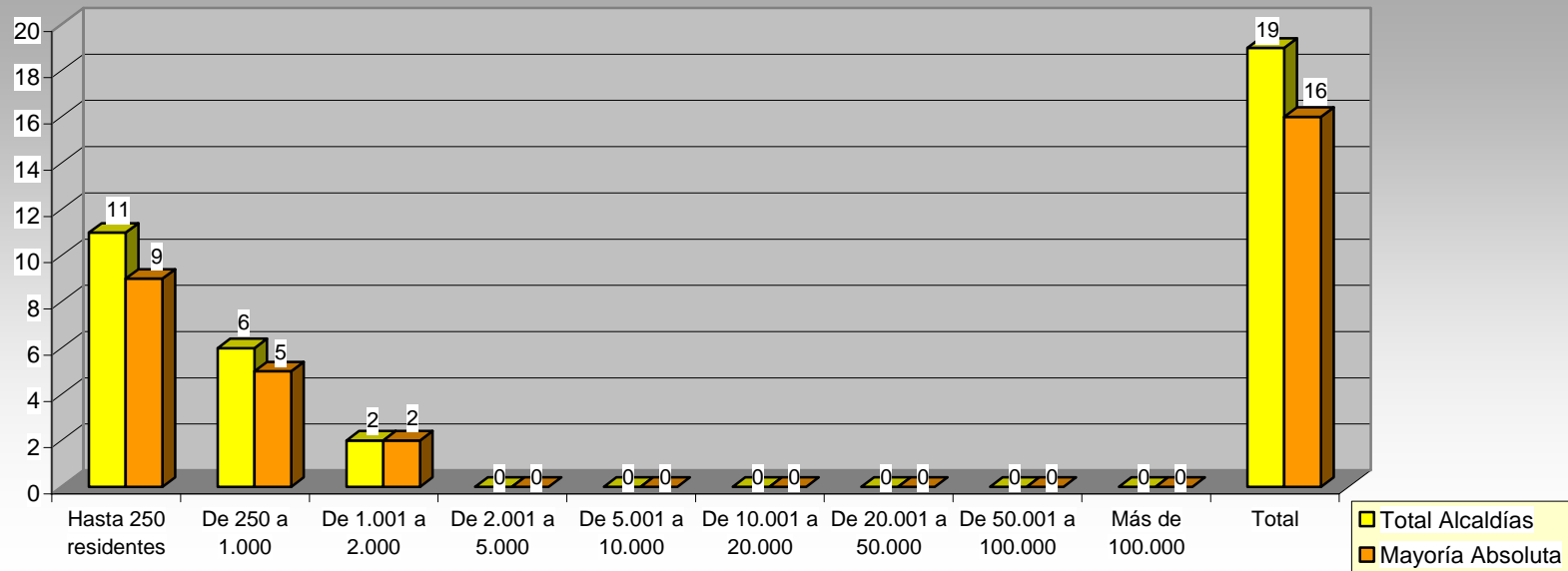
Más del 66,5 % de los alcaldes de esta formación política gobernaron a través de mayorías absolutas, que estuvieron bastante repartidas en cuanto a la población, no produciéndose ninguna en los municipios más pequeños.

CHUNTA ARAGONESISTA. Mayorías absolutas

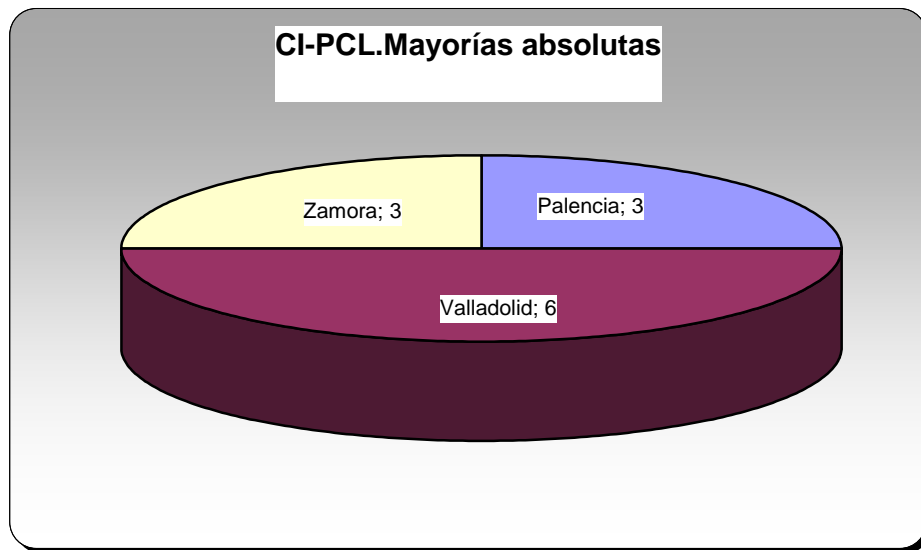


La Chunta Aragonesista también contó con mayorías absolutas en todas las provincias de la comunidad aragonesa, entre las que destaca Huesca, donde gobierna 8 corporaciones locales con mayoría absoluta.

CHUNTA ARAGONESISTA

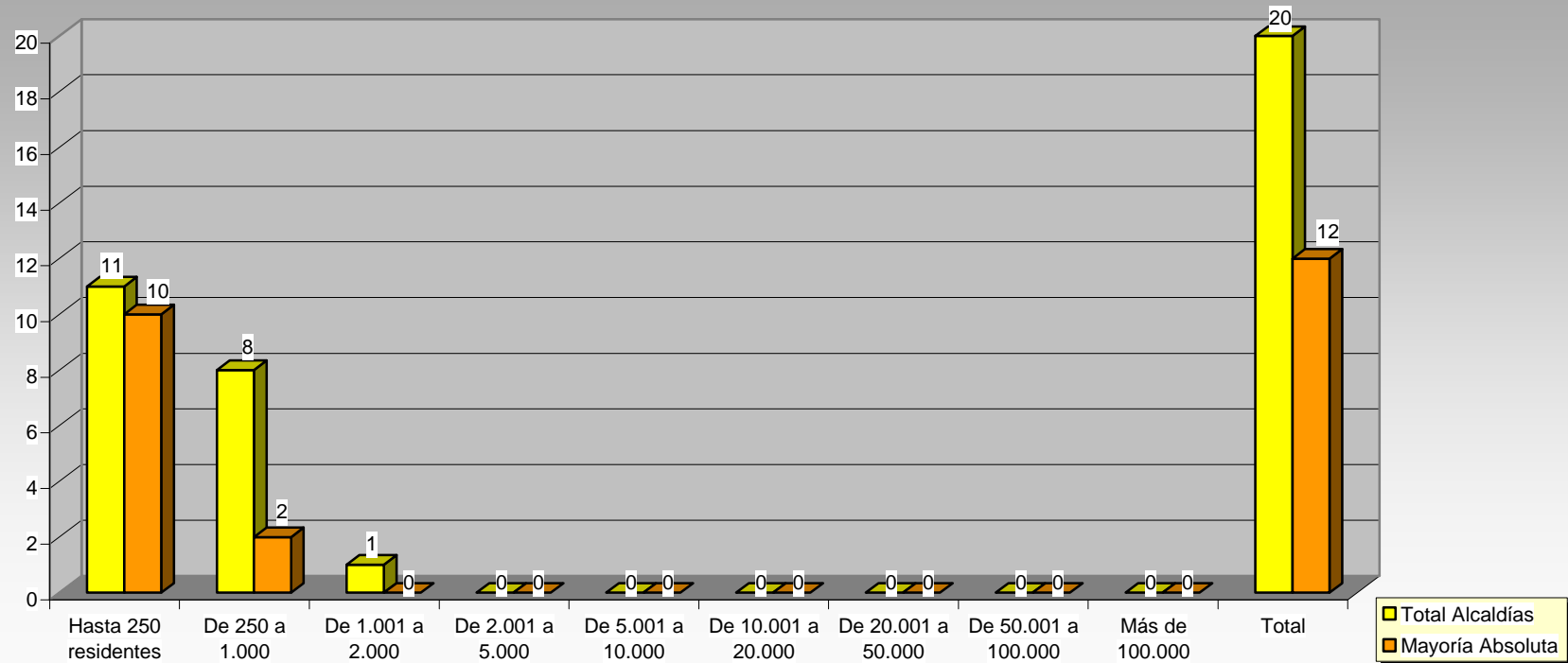


Esta formación política consiguió gobernar a través de mayorías absolutas en 19 municipios tras las elecciones de 2.007, todos ellos con una población no superior a los 2.000 habitantes.



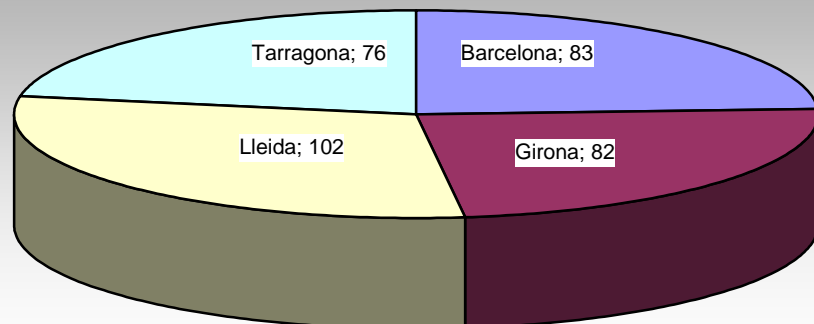
Candidatura Independiente, Partido de Castilla y León contó con 12 mayorías absolutas repartidas en tres de las nueve provincias castellano leonesas.

CI-PCL



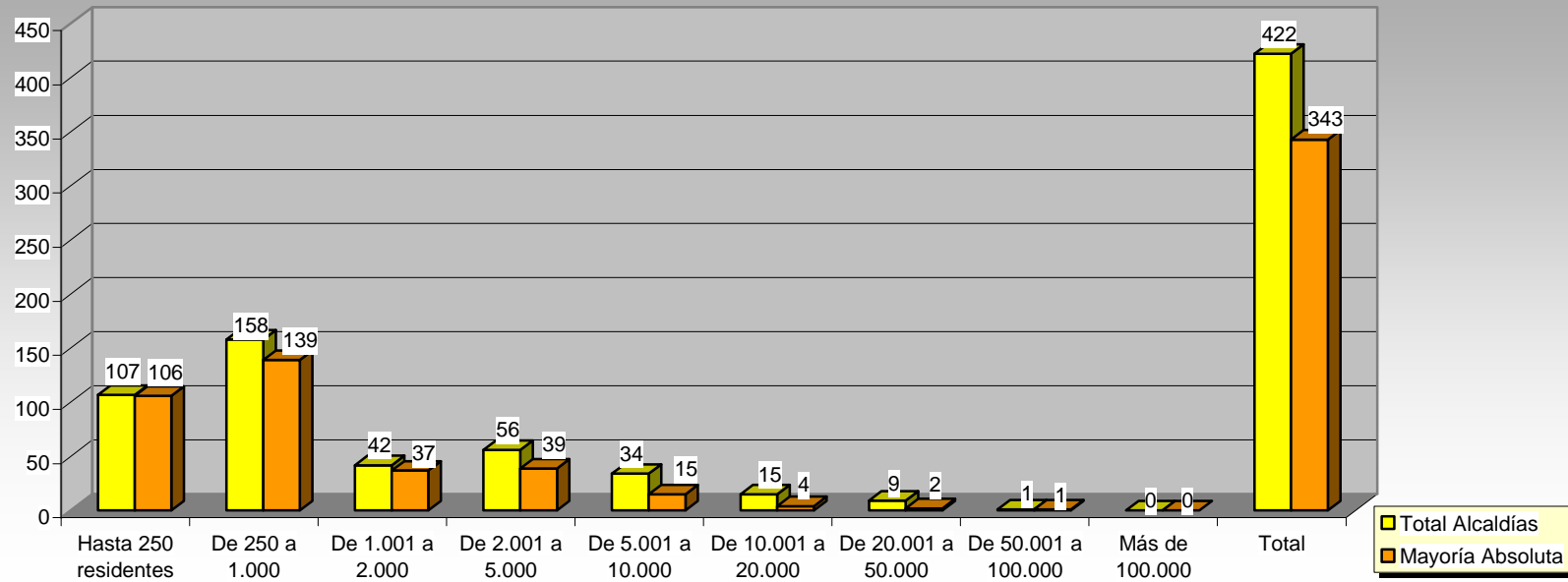
La Candidatura Independiente del Partido de Castilla y León consiguió presidir 20 Ayuntamientos de los más pequeños de esta Comunidad. De los municipios gobernados por mayoría absoluta, el 60 % cuenta con una población inferior a los 250 habitantes.

CIU. Mayorías absolutas

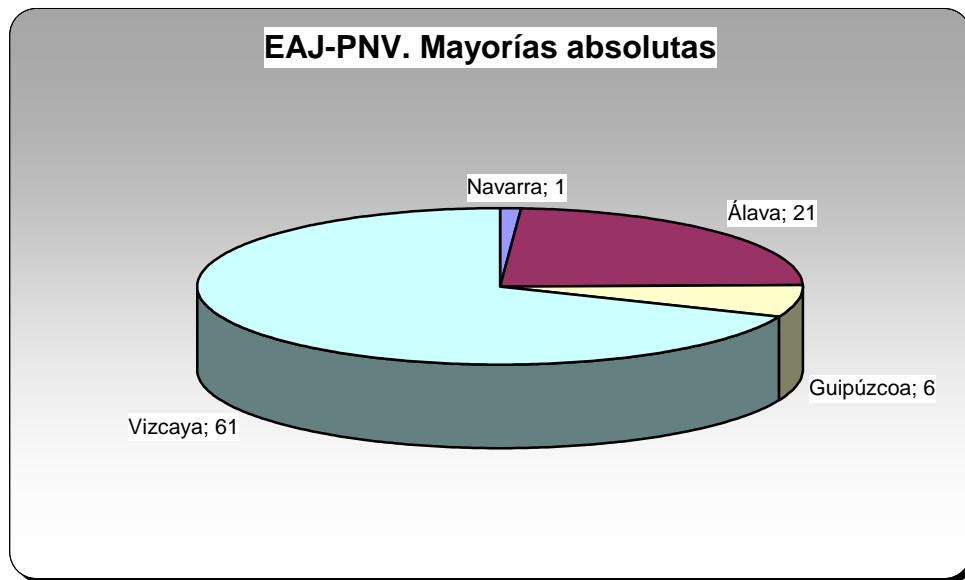


De las 422 alcaldías gobernadas por Convergencia i Unió, 343 se consiguieron con mayoría absoluta, estando repartidas en las cuatro provincias catalanas. Cabe destacar la provincia de Lleida donde CiU consiguió la presidencia de 102 corporaciones locales por mayoría.

CIU

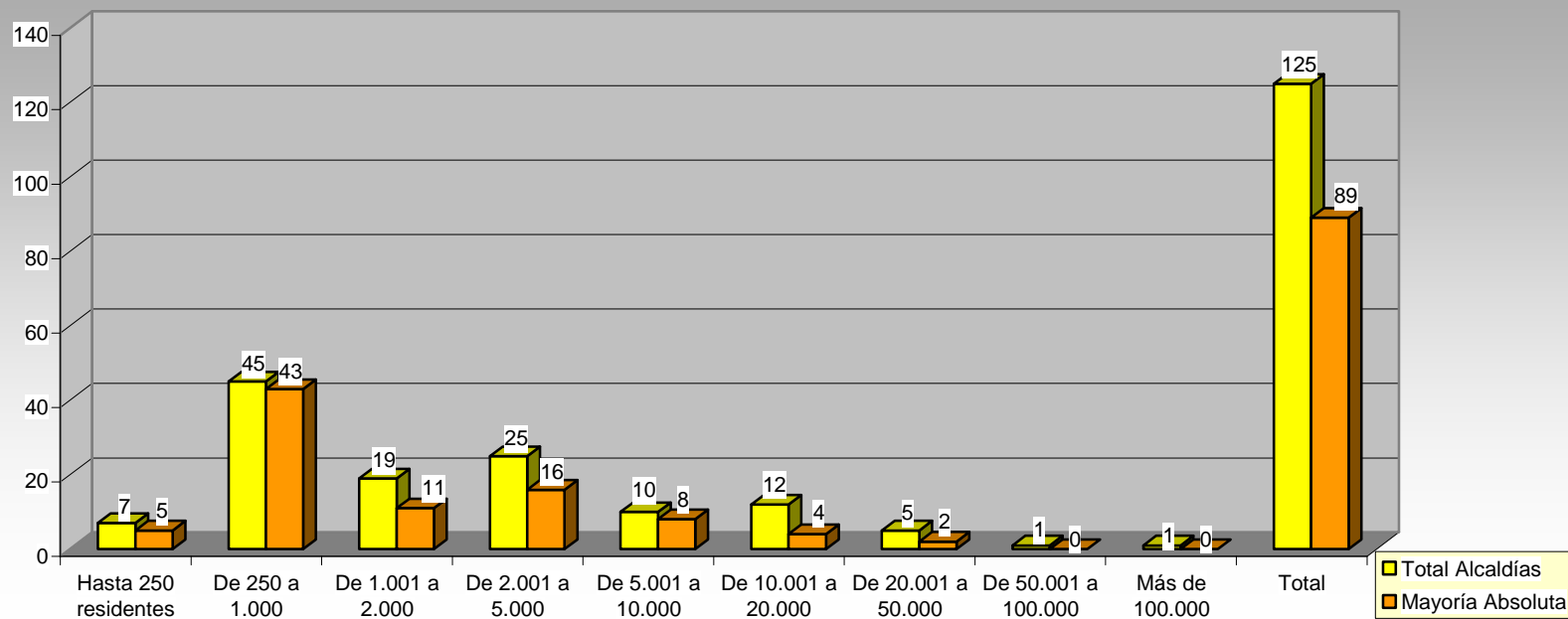


Más del 80 % de las alcaldías dirigidas por CIU en esta última legislatura lo son a través de mayoría absoluta. En todos los tramos de población donde consiguió representación cuenta con algún municipio gobernado a través de mayoría absoluta.



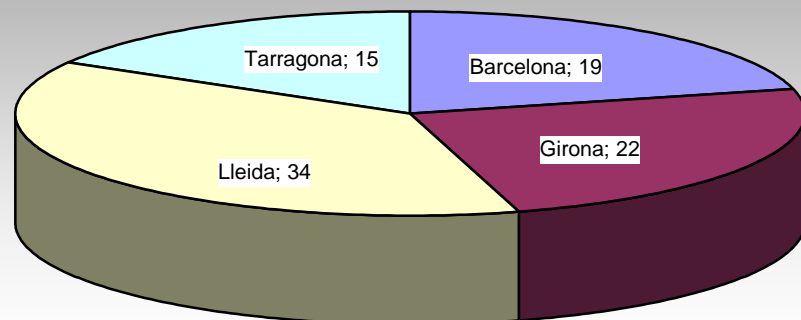
En el caso de las mayorías absolutas conseguidas por el Partido Nacionalista Vasco (EAJ-PNV), se observa una gran diferencia entre los resultados obtenidos en la provincia de Vizcaya, donde consiguió 61 mayorías absolutas y el resto de provincias en las que obtuvo alguna representación por esta mayoría. Así, en Álava EAJ-PNV obtuvo por mayoría absoluta la presidencia de 21 corporaciones locales, en Guipuzcoa 6 y en Navarra 1.

EAJ-PNV



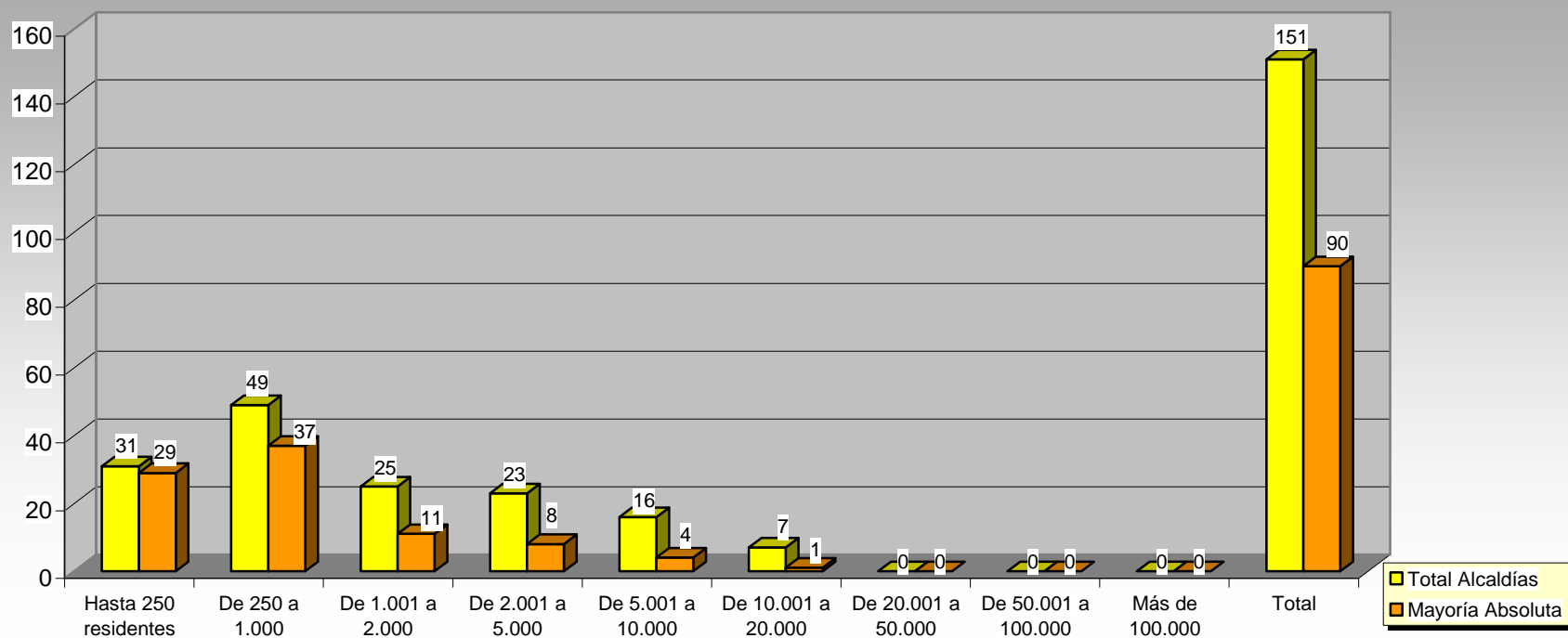
De las 125 alcaldías conseguidas por EAJ-PNV, algo más del 70 % fueron por mayoría absoluta, estando bastante repartidas entre los diferentes tramos de población de los municipios gobernados por este partido.

ERC-AM. Mayorías absolutas

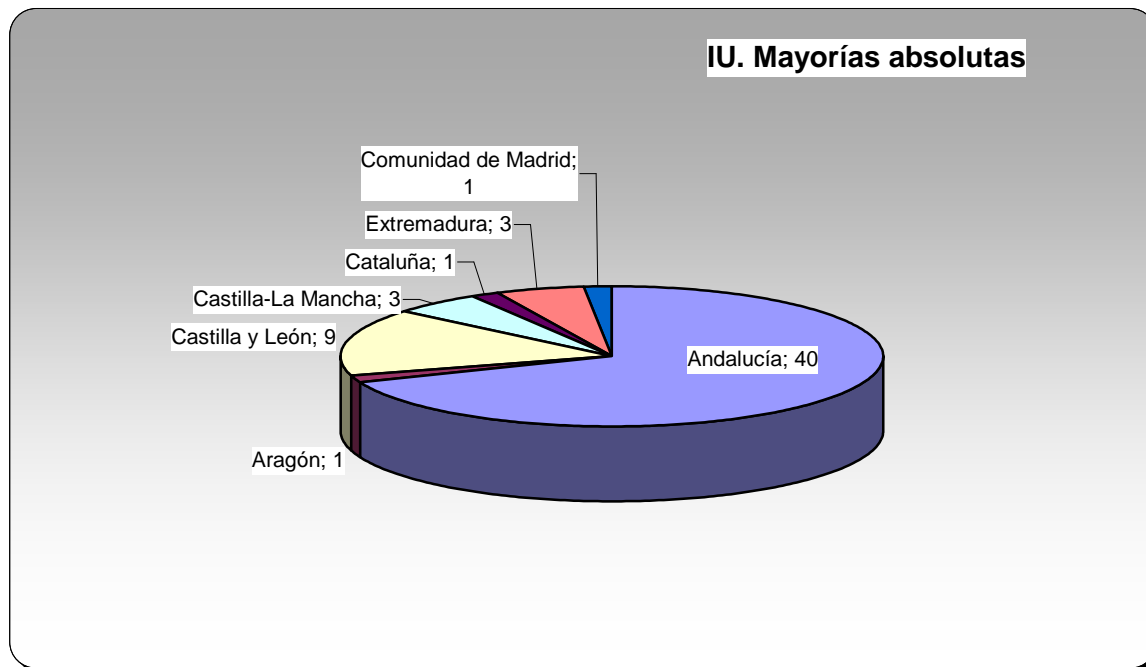


Esquerra Republicana de Catalunya consiguió mayorías absolutas en todas las provincias catalanas, entre las que destaca Lleida, con 34.

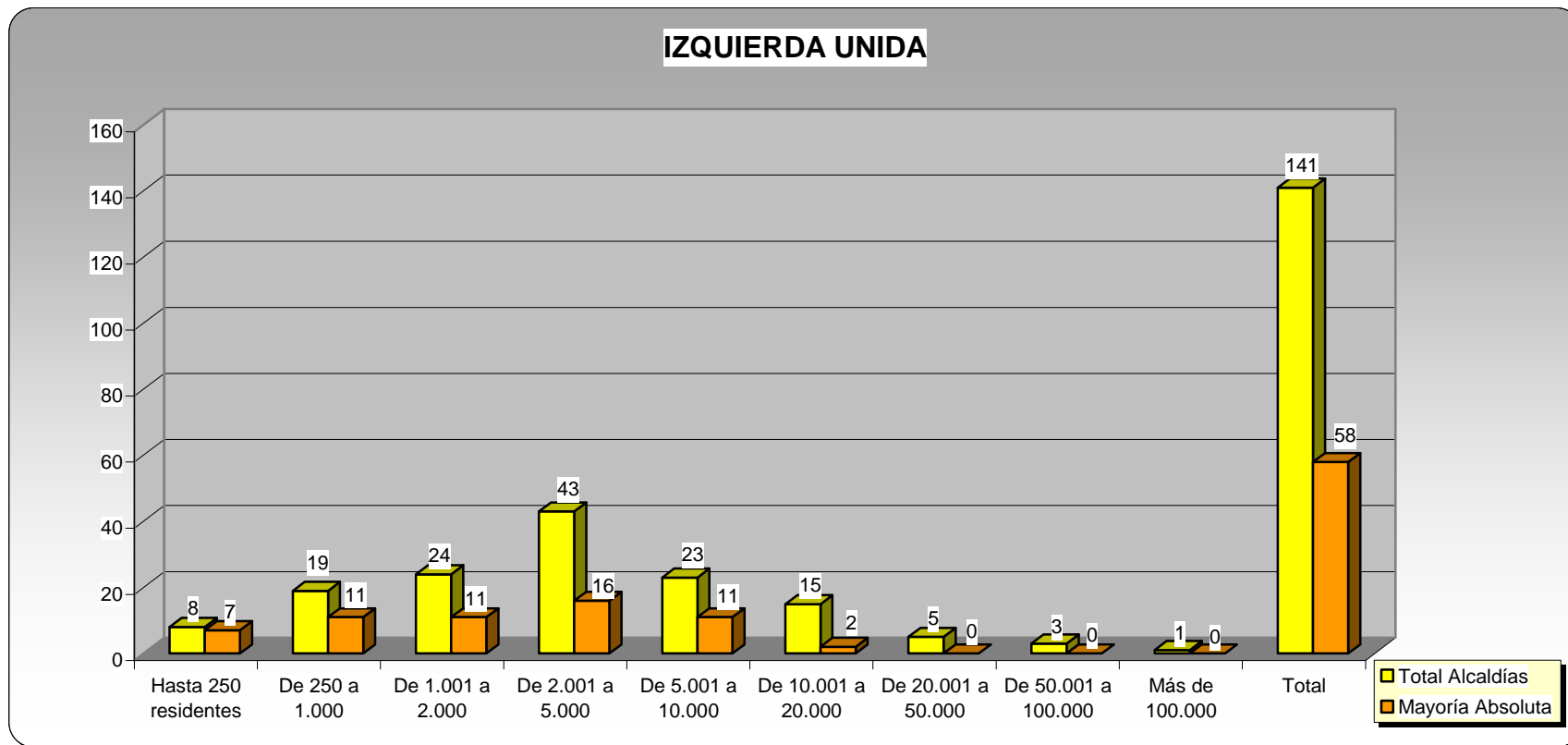
ERC-AM



Las mayorías absolutas conseguidas por esta formación en las elecciones locales de 2.007 estuvieron próximas al 60 %, aunque repartidas en cuanto al tamaño de los municipios. No obtuvo ninguna alcaldía en los municipios situados en tramos de población superiores a los 20.000 habitantes.



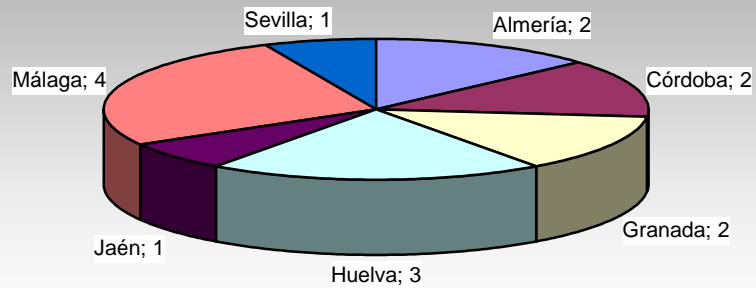
Izquierda Unida sólo consiguió mayorías absolutas en municipios de 7 de las 17 Comunidades Autónomas. Además muestra una gran dispersión, pasando de las 40 mayorías absolutas de Andalucía, a 9 en Castilla y León, 3 en Andalucía y Castilla-La Mancha y sólo una en la Comunidad de Madrid, Cataluña y Aragón.



Izquierda Unida es una de las fuerzas políticas que menos mayorías absolutas consiguió en estas elecciones, apenas un 41 %.

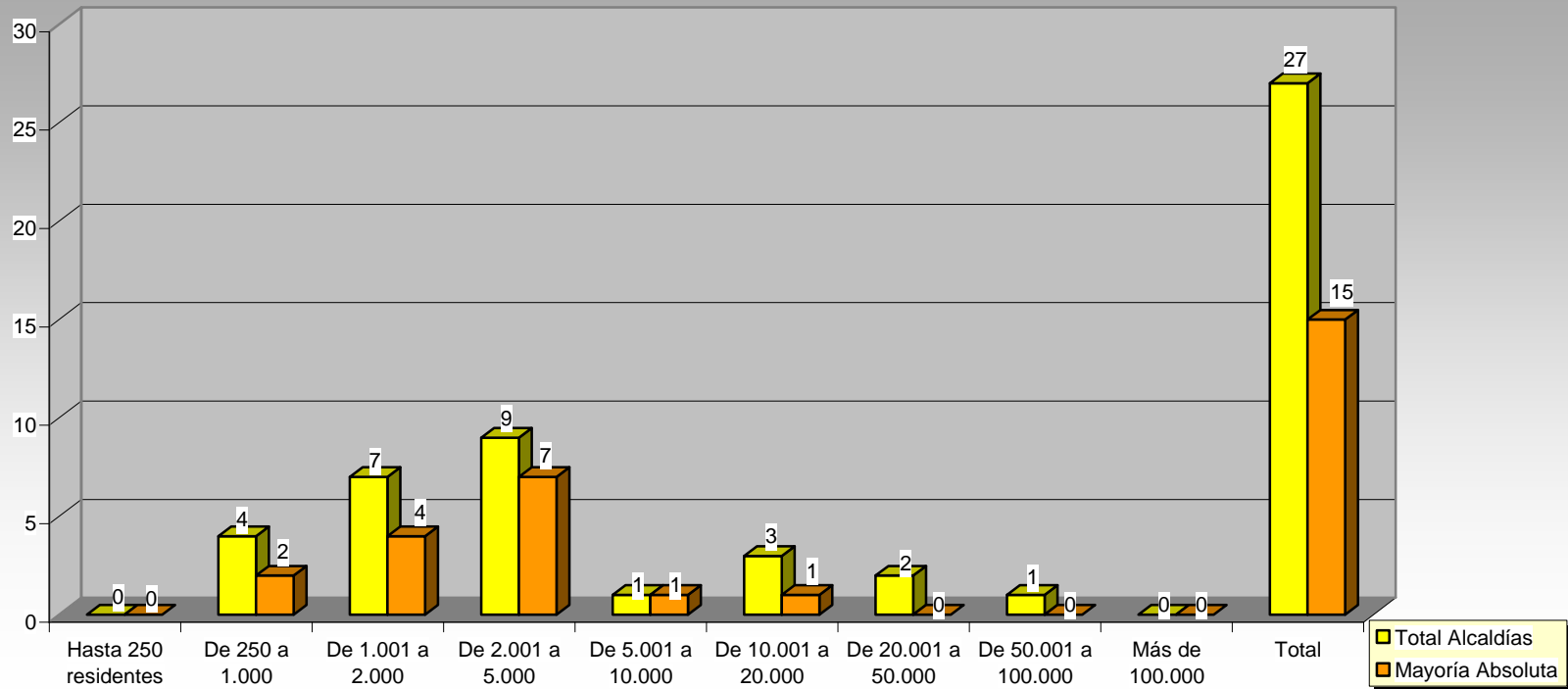
Los 58 alcaldes de esta formación elegidos a través de esta mayoría se encuentran repartidos tanto en municipios pequeños como en otros de mayor población, ocupando la horquilla que va de los municipios con menos de 250 habitantes hasta los 20.000 residentes.

PA. Mayorías absolutas

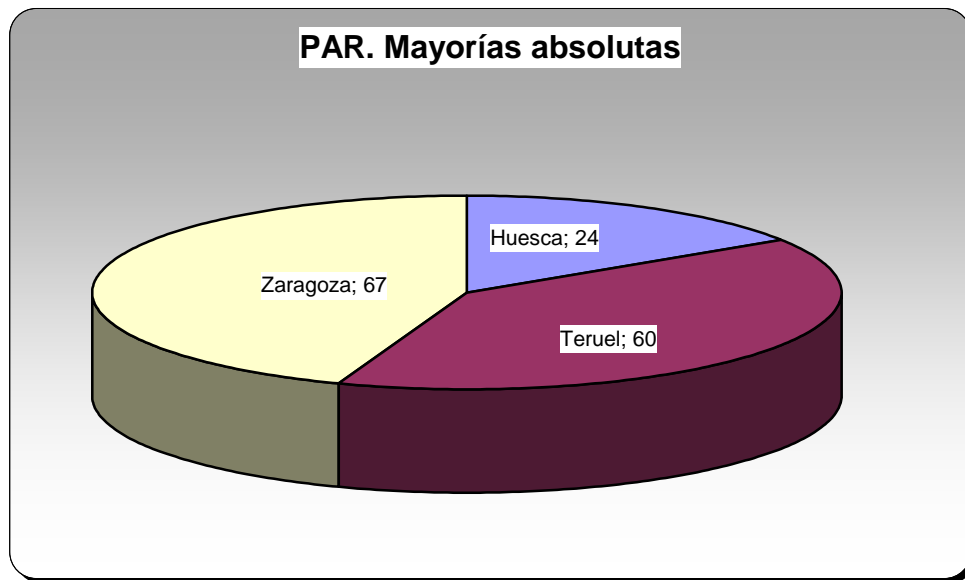


El Partido Andalucista consiguió gobernar municipios por mayoría absoluta en todas las provincias andaluzas salvo en Cádiz. Destaca la provincia de Málaga, en la que consiguieron la presidencia de 4 corporaciones municipales.

PARTIDO ANDALUCISTA

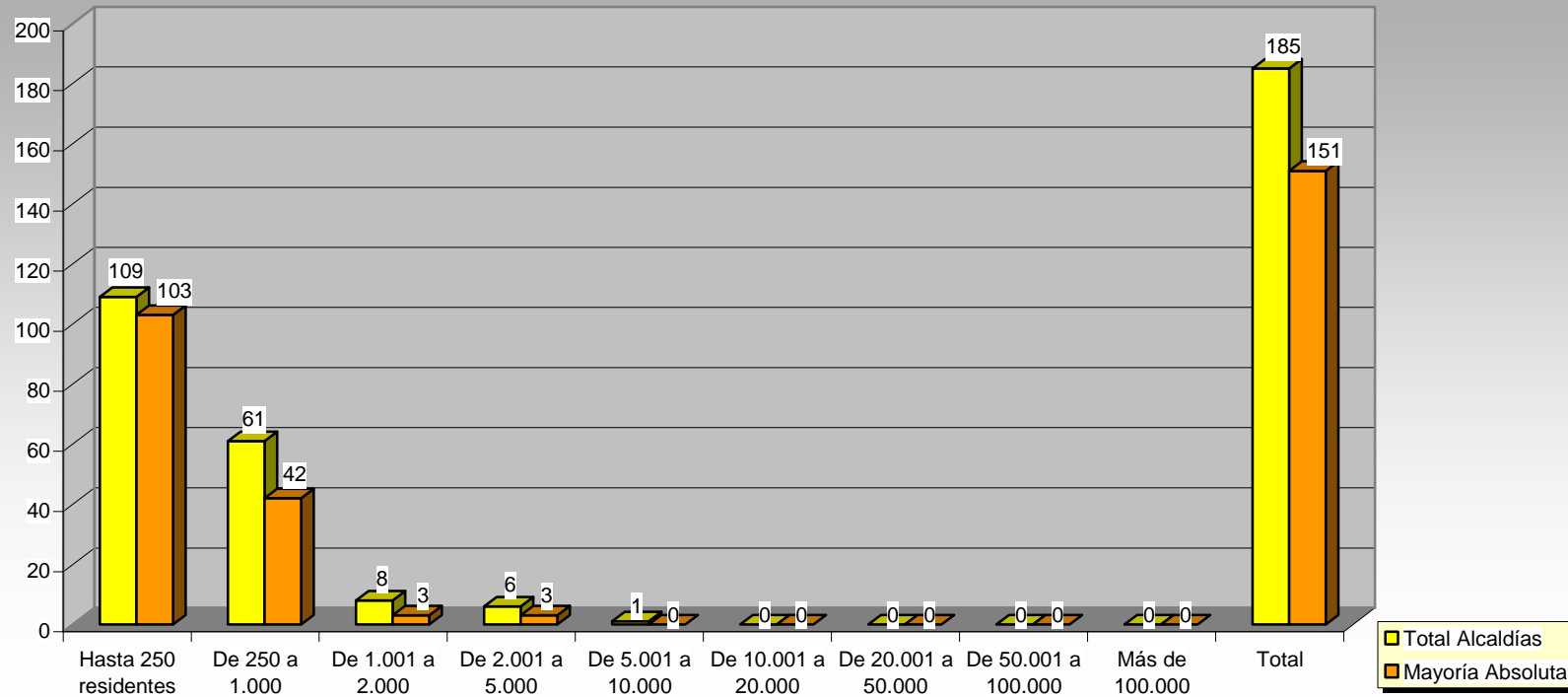


La mayoría de las alcaldías dirigidas por esta formación política se corresponden con Ayuntamientos cuya población oscila entre los 1.001 y los 5.000 habitantes, a pesar de que se trata de una Comunidad Autónoma donde sus municipios son de los más poblados del territorio nacional. El porcentaje de las mayorías absolutas conseguidas sobre el total de municipios gobernados por el PA está en torno al 55,5 %.



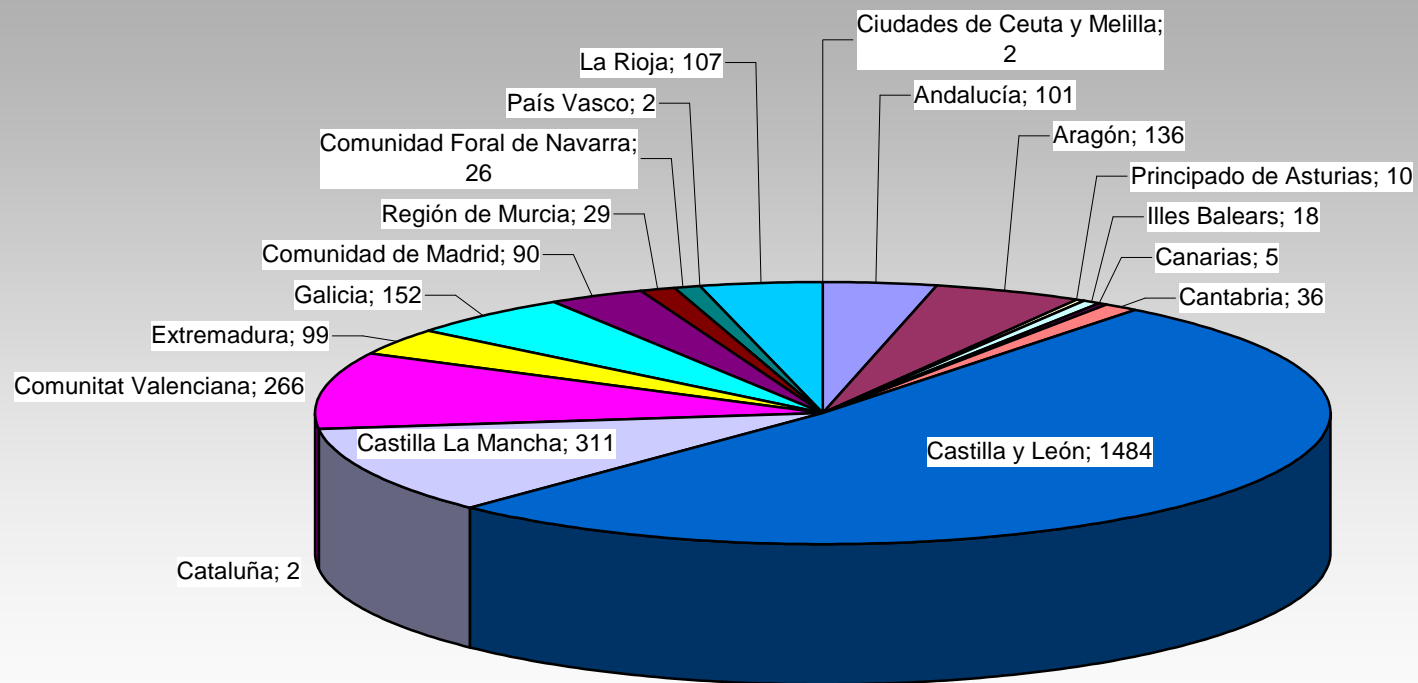
Por su parte, el Partido Aragonés obtuvo un elevado número de mayorías absolutas en las 3 provincias en las que optaba a representación. Destaca la provincia de Zaragoza, donde alcanzó la presidencia de 67 corporaciones locales.

PARTIDO ARAGONES



Esta formación consiguió todas sus alcaldías en municipios con población inferior a los 10.000 habitantes. La mayoría de sus representantes se sitúan en los núcleos más pequeños, los inferiores a 250 habitantes, algo lógico al tratarse de un partido con representación en una comunidad autónoma que cuenta con municipios de los menos poblados de la geografía nacional.

PP. Mayorías absolutas



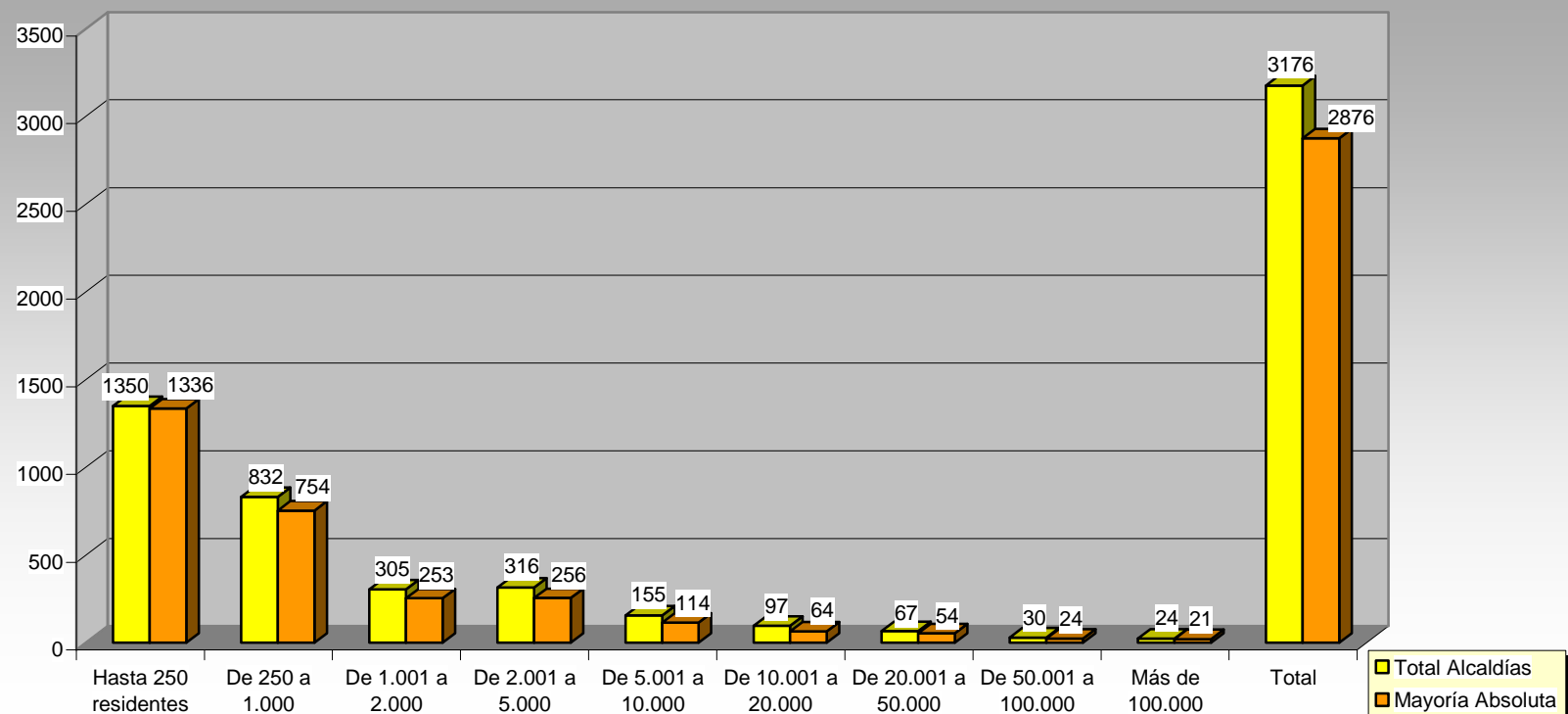
En cuanto al Partido Popular, es en Castilla y León donde consigue el grueso de sus mayorías absolutas, concretamente 1.484.

Por Comunidades Autónomas, se sitúan a continuación Castilla-La Mancha donde el PP preside 311 corporaciones locales con mayoría absoluta, y la Comunidad Valenciana con 266.

En el extremo contrario observamos Comunidades como Cataluña o el País Vasco, donde este partido sólo consiguió alzarse con 2 mayorías absolutas en ambos casos.

Por su parte, tanto en la ciudad autónoma de Ceuta como en la de Melilla el PP consiguió dirigir sus Ayuntamientos con mayoría absoluta.

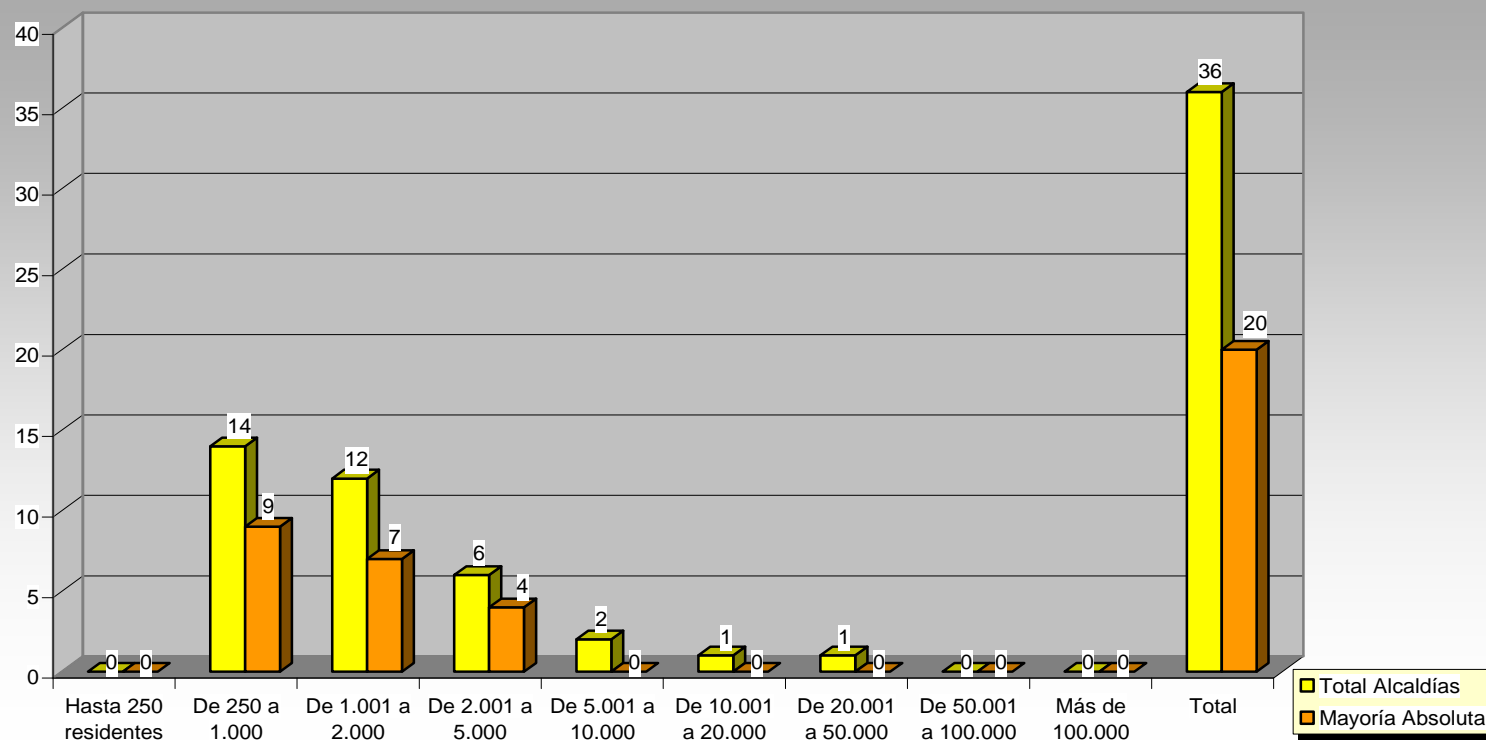
PARTIDO POPULAR



El Partido Popular fue la formación con más mayorías absolutas en las elecciones de 2.007, algo más del 90 % de sus alcaldes gobiernan con este respaldo.

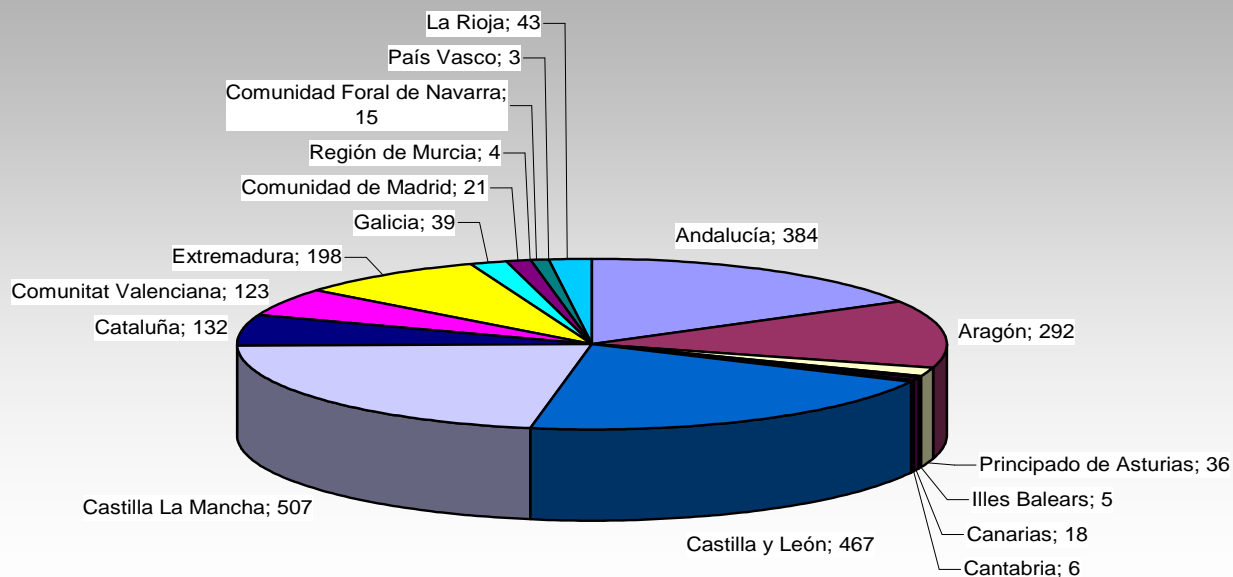
Estas mayorías, en relación con el tamaño de los municipios donde se producen, van paralelas al número total de alcaldías conseguidas, siguiendo una tendencia decreciente conforme aumenta la población de los municipios.

PARTIDO REGIONALISTA DE CANTABRIA



El Partido Regionalista de Cantabria, con representación tan sólo en esta comunidad uniprovincial, consiguió un porcentaje de mayorías absolutas algo superior al 55,5 %. La mayoría de los alcaldes de esta formación se encuentran en municipios con una población entre los 250 y los 2.000 habitantes, al igual que ocurre con las mayorías absolutas, que se concentran en municipios de ese tamaño, sin que se produzca ninguna en los municipios con una población superior a los 5.000 habitantes.

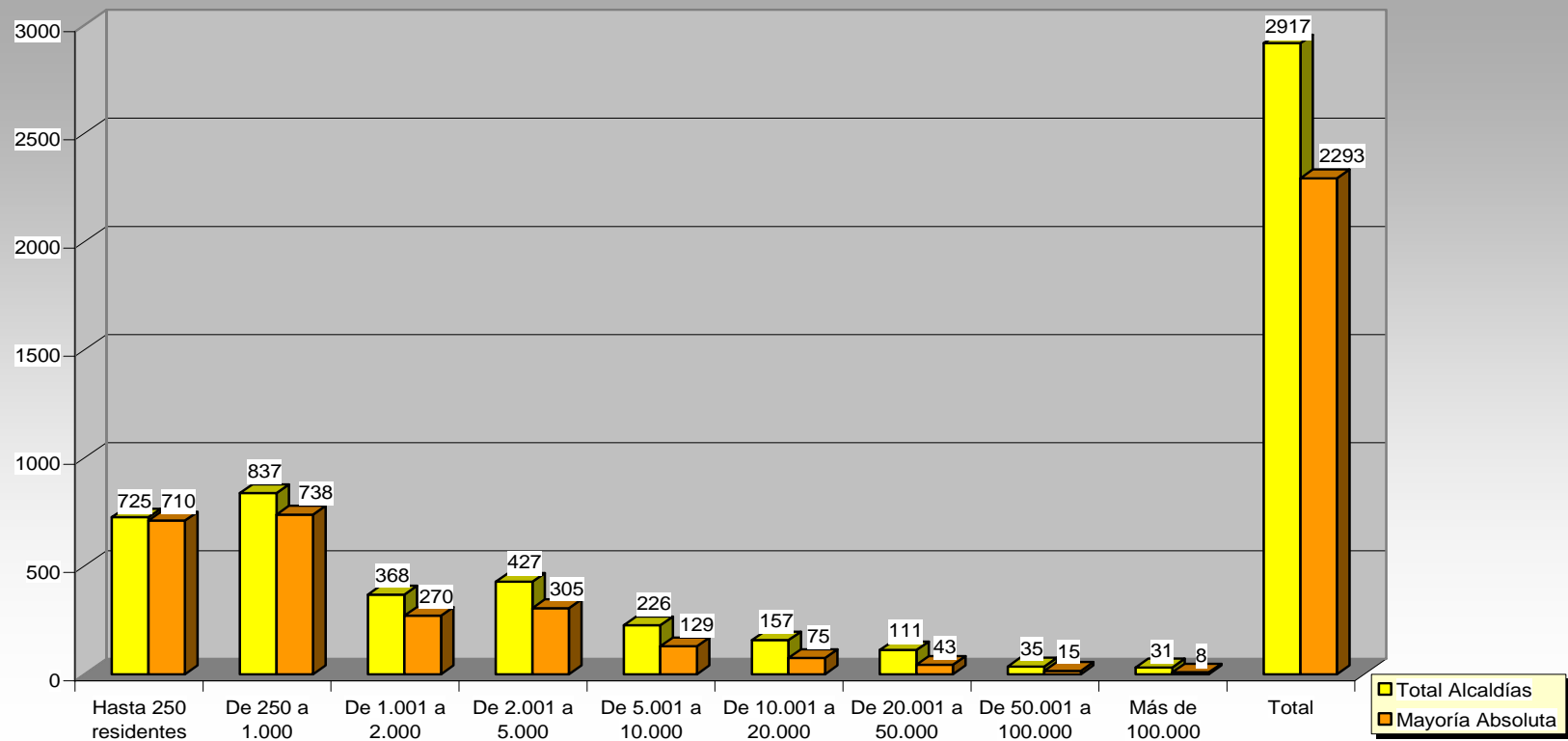
PSOE. Mayorías absolutas



Como se observa en la gráfica, el PSOE presenta cifras bastante homogéneas en la distribución territorial de sus mayorías absolutas. Castilla-La Mancha es la Comunidad Autónoma donde consigue más mayorías absolutas, concretamente 507, seguida de Castilla y León con 467, Andalucía con 384, Aragón con 292 y Extremadura con 198.

En el extremo opuesto se encuentran la Región de Murcia y el País Vasco, que son las Comunidades Autónomas donde el PSOE obtuvo el menor número de alcaldías por mayoría absoluta, en total 4 y 3, respectivamente.

PARTIDO SOCIALISTA OBRERO ESPAÑOL



Tras las elecciones municipales de 2007, el PSOE consiguió algo más de un 78,5 % de las presidencias de corporaciones locales por mayoría absoluta. La progresión de alcaldías conseguidas es semejante al tamaño de los municipios españoles: cuanta más población, menor número de municipios. No obstante, es significativo que las dos fuerzas mayoritarias, PP y PSOE, son también las que consiguieron la alcaldía de los municipios de mayor población.

GLOSARIO DE SIGLAS ELECTORALES

A.E.: Agrupación de Electores

ARALAR: Aralar

BLOC: Bloc Nacionalista Valenciá

BNG: Bloque Nacionalista Galego

C. GES: Comisión Gestora

C.C: Coalición Canaria

CDS: Centro Democrático y Social

CHA: Chunta Aragonesista

CI-PCL: Candidatura Independiente, Partido de Castilla León

CIU: Convergencia i Unió

CS: Ciutadans/Ciudadanos-Partido de la Ciudadanía

CVA: Coalició Valenciana

EA: Eusko Alkartasuna

EAJ-PNV: Eusko Alderdi Jeltzalea-Partido Nacionalista Vasco

ERC-AM: Esquerra Republicana de Catalunya-Acord Municipal

ESQUERRA-AM: Esquerra Republicana País Valenciá-Acord Municipal

FI: Federació D´Independents de Catalunya

IU: Izquierda Unida

PA: Partido Andalucista

PAR: Partido Aragonés

PP: Partido Popular

PR: Partido Riojano

PRC: Partido Regionalista de Cantabria

PREPAL: Partido Regionalista del País Leonés

PSA: Partido Socialista de Andalucía

PSOE: Partido Socialista Obrero Español

TC: Tierra Comunera

UM: Unió Mallorquina

UPSA: Unión del Pueblo Salmantino

URAS: Unión Renovadora Asturiana

UV: Unió Valenciana