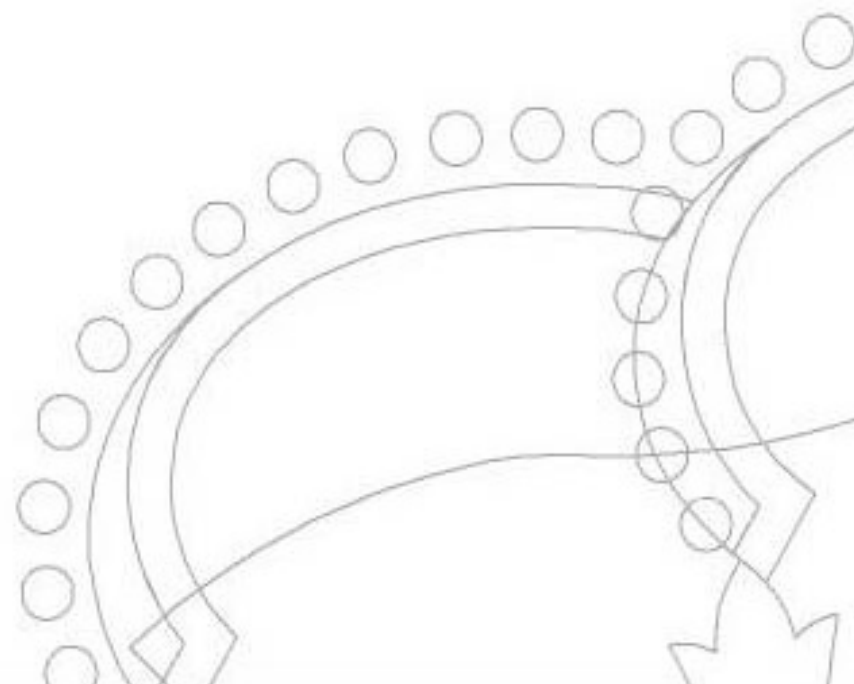


LOS SEGUNDOS COMICIOS LOCALES

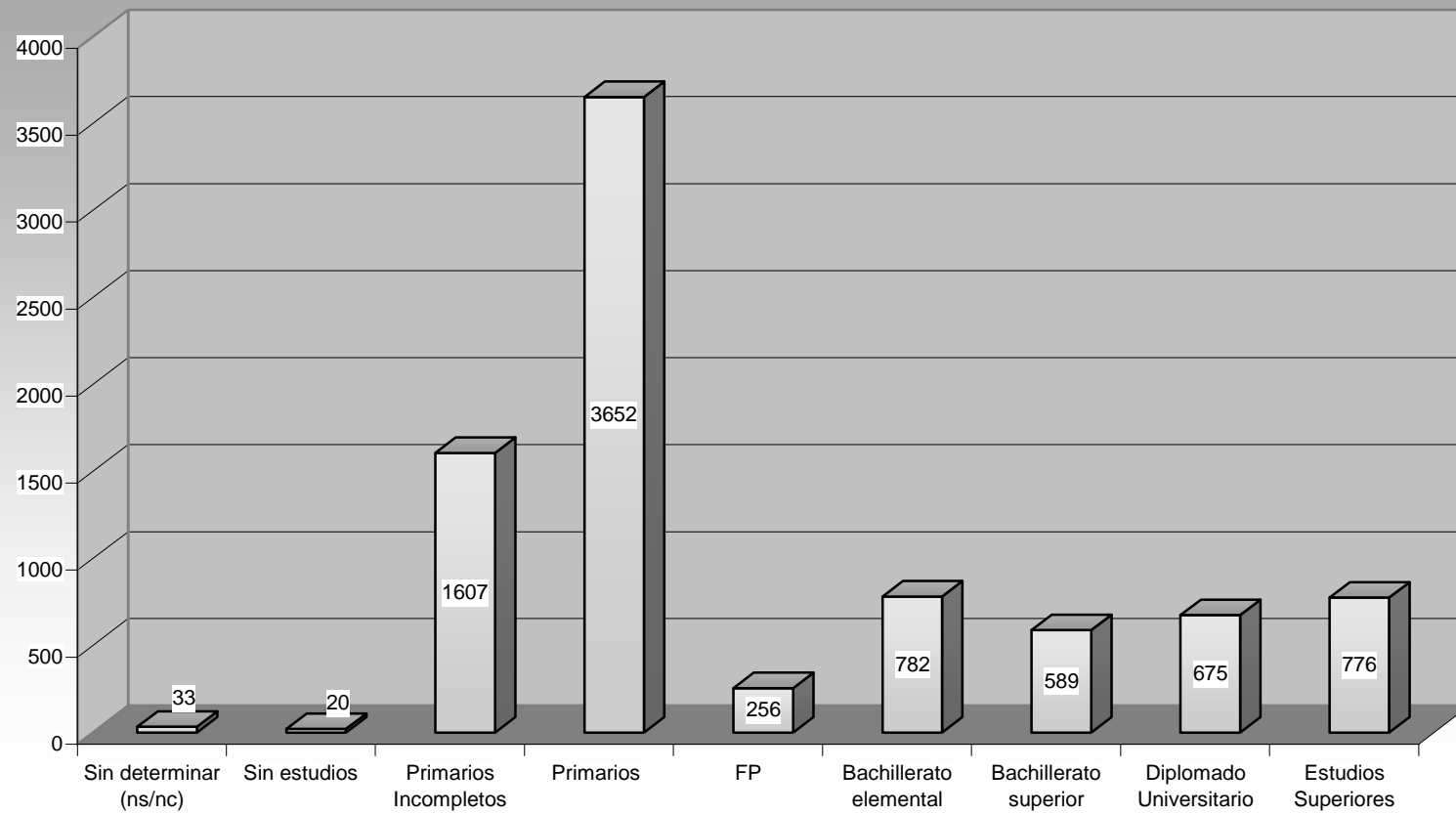
Parte IV



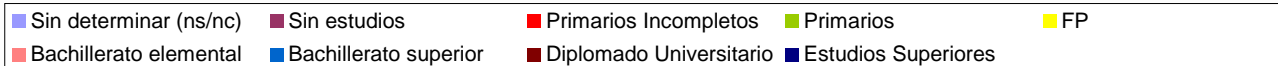
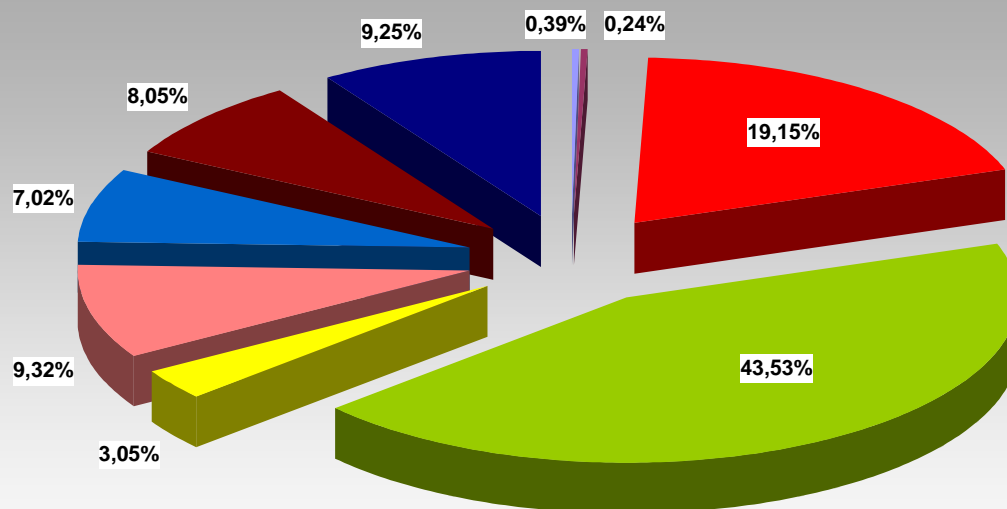
SECRETARIA DE ESTADO DE
COOPERACIÓN TERRITORIAL

Dirección General de Cooperación Local

DISTRIBUCIÓN POR NIVEL DE ESTUDIOS



DISTRIBUCIÓN POR NIVEL DE ESTUDIOS



La gran mayoría de los alcaldes/as españoles de la segunda legislatura contaban con estudios primarios (43,53 por ciento).

En segundo lugar, aunque con una diferencia de más de 2.000 sujetos, se encuentran los que no completaron sus estudios primarios (un 19,15 por ciento).

A gran distancia les siguen aquellos alcaldes que cursaron el bachillerato elemental, que representan el 9,32 por ciento del total.

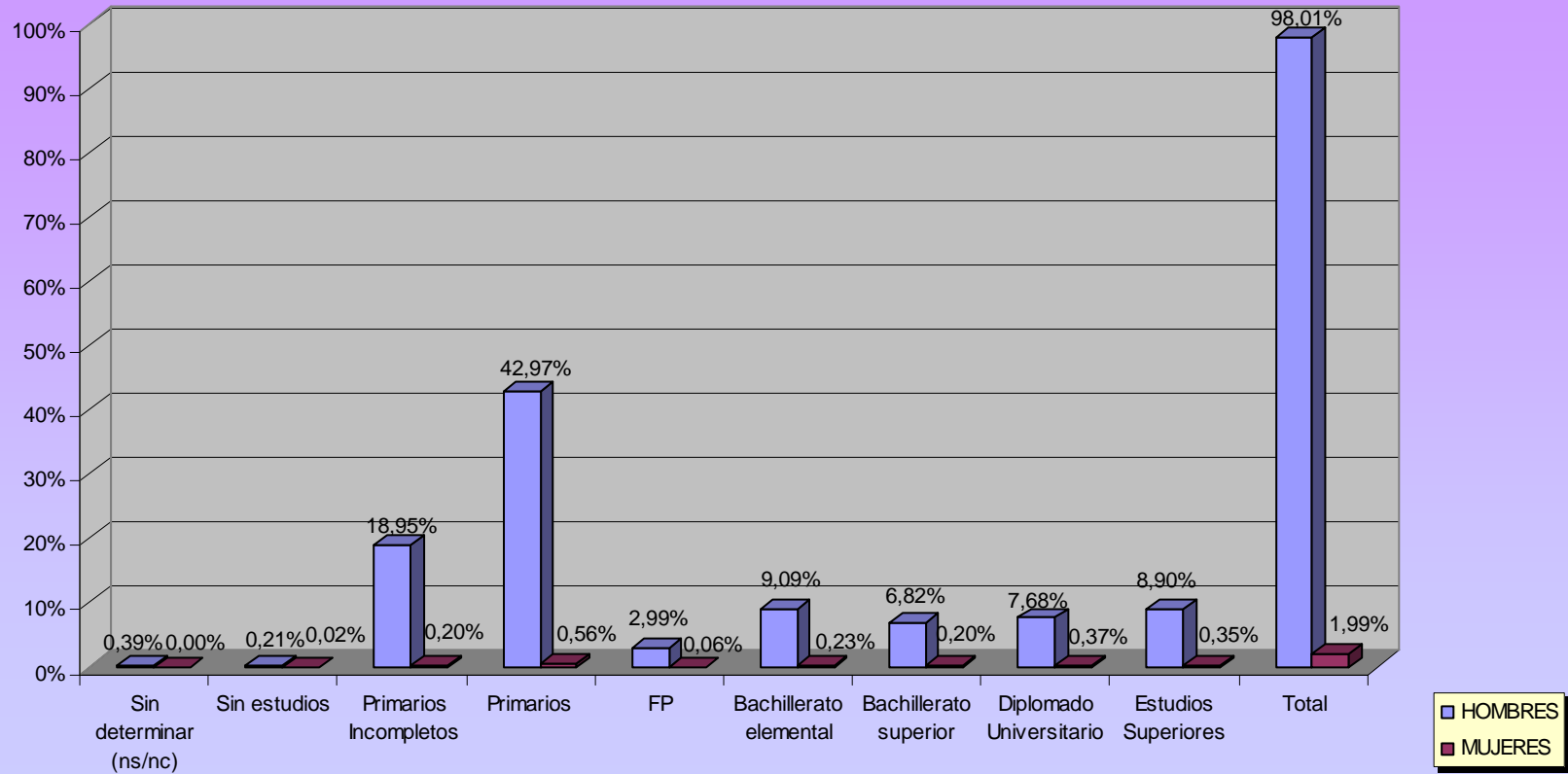
Con un 9,25 están los que terminaron estudios superiores.

Los alcaldes diplomados universitarios alcanzan tan solo un ocho por ciento del total, y un 7 por ciento los que poseían el título de bachillerato superior.

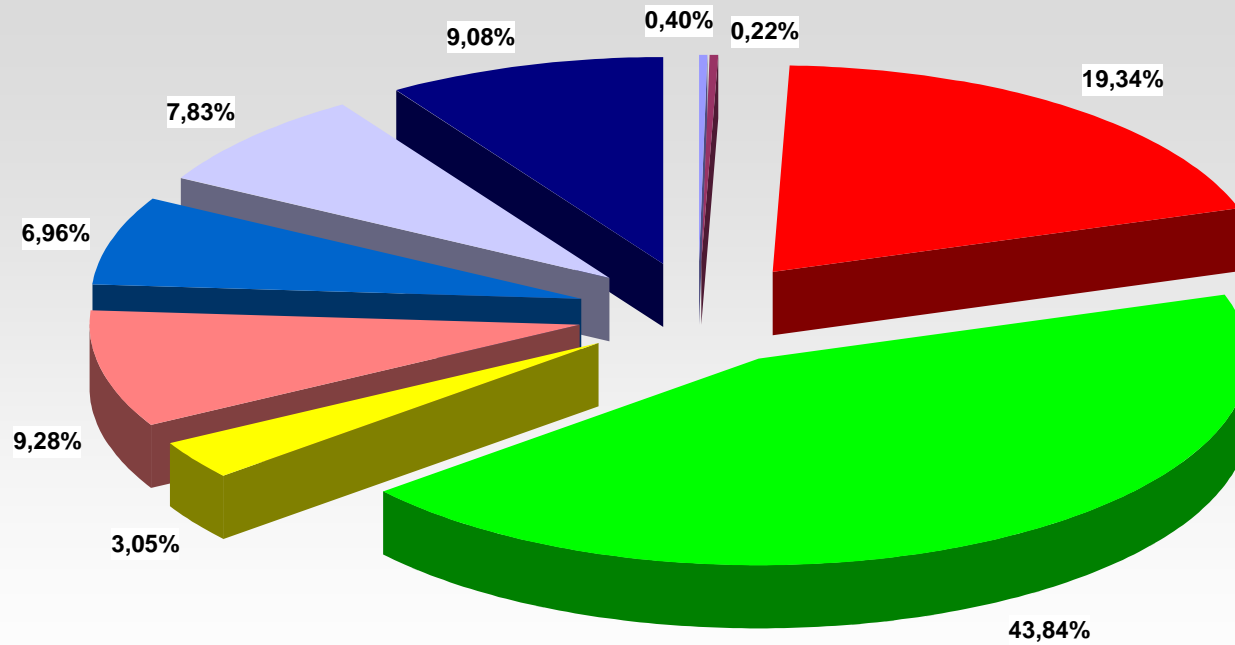
Representan un 3 por ciento los alcaldes titulados en formación profesional.

Finalmente, tan sólo 20 alcaldes, que suponen un 0,24 por ciento del total, no contaban con ningún tipo de estudio.

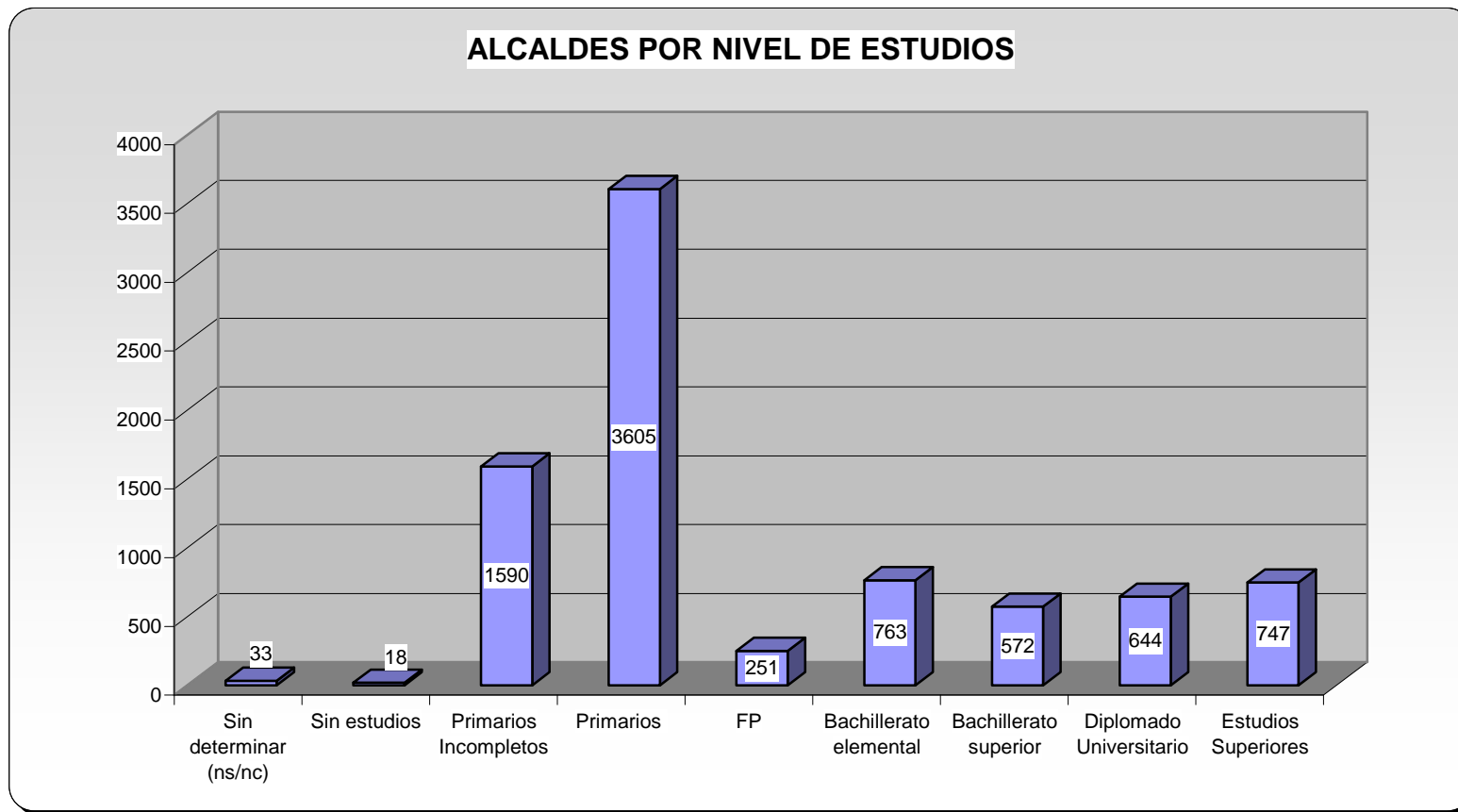
PORCENTAJES POR NIVEL DE ESTUDIOS Y SEXO



ALCALDES POR NIVEL DE ESTUDIOS

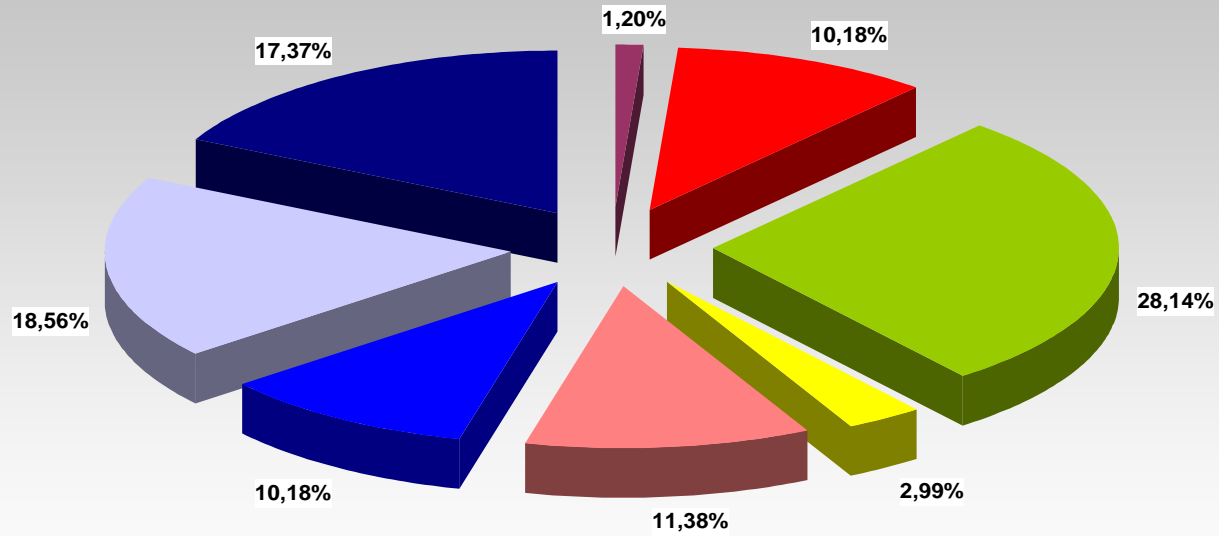


- Sin determinar (ns/nc)
- Sin estudios
- Primarios Incompletos
- Primarios
- FP
- Bachillerato elemental
- Bachillerato superior
- Diplomado Universitario
- Estudios Superiores



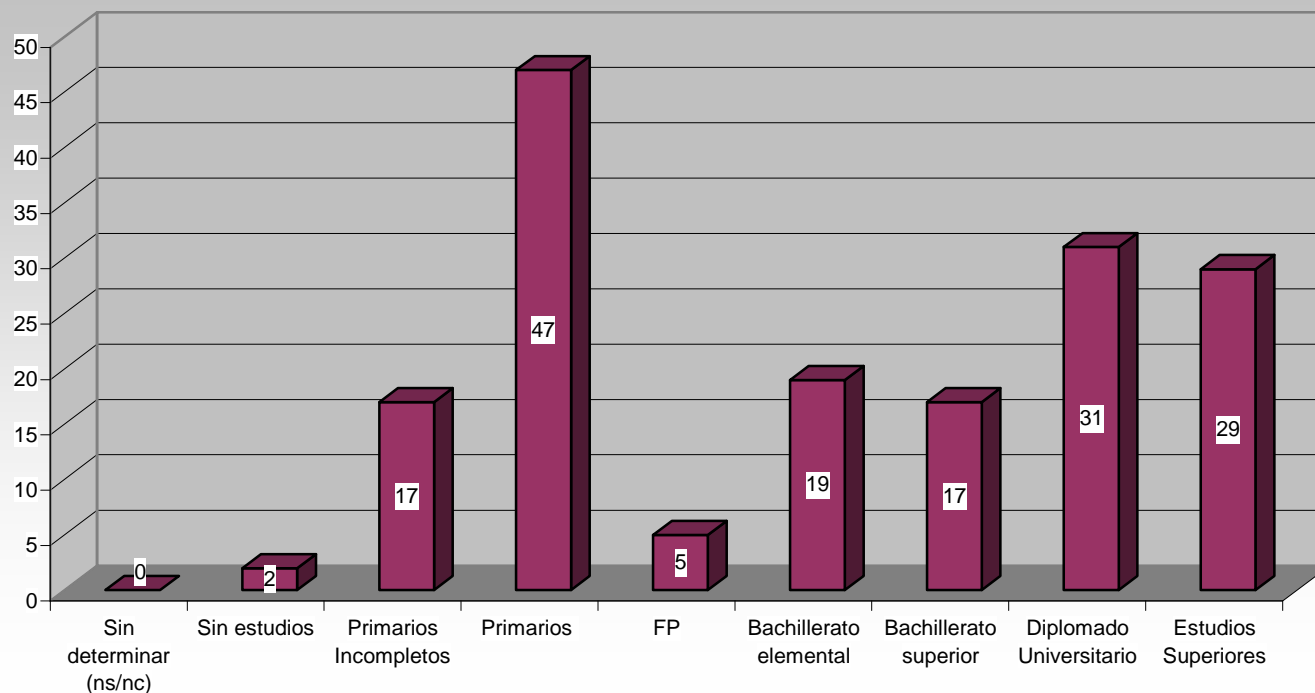
Como es posible observar en este gráfico, los datos referentes a los alcaldes (varones) de esta legislatura, al constituir el 98 por ciento del total, muestran una gran similitud con los datos generales sin desagregar por sexo.

ALCALDESAS POR NIVEL DE ESTUDIOS



Sin estudios	Primarios Incompletos	Primarios	FP
Bachillerato elemental	Bachillerato superior	Diplomado Universitario	Estudios Superiores

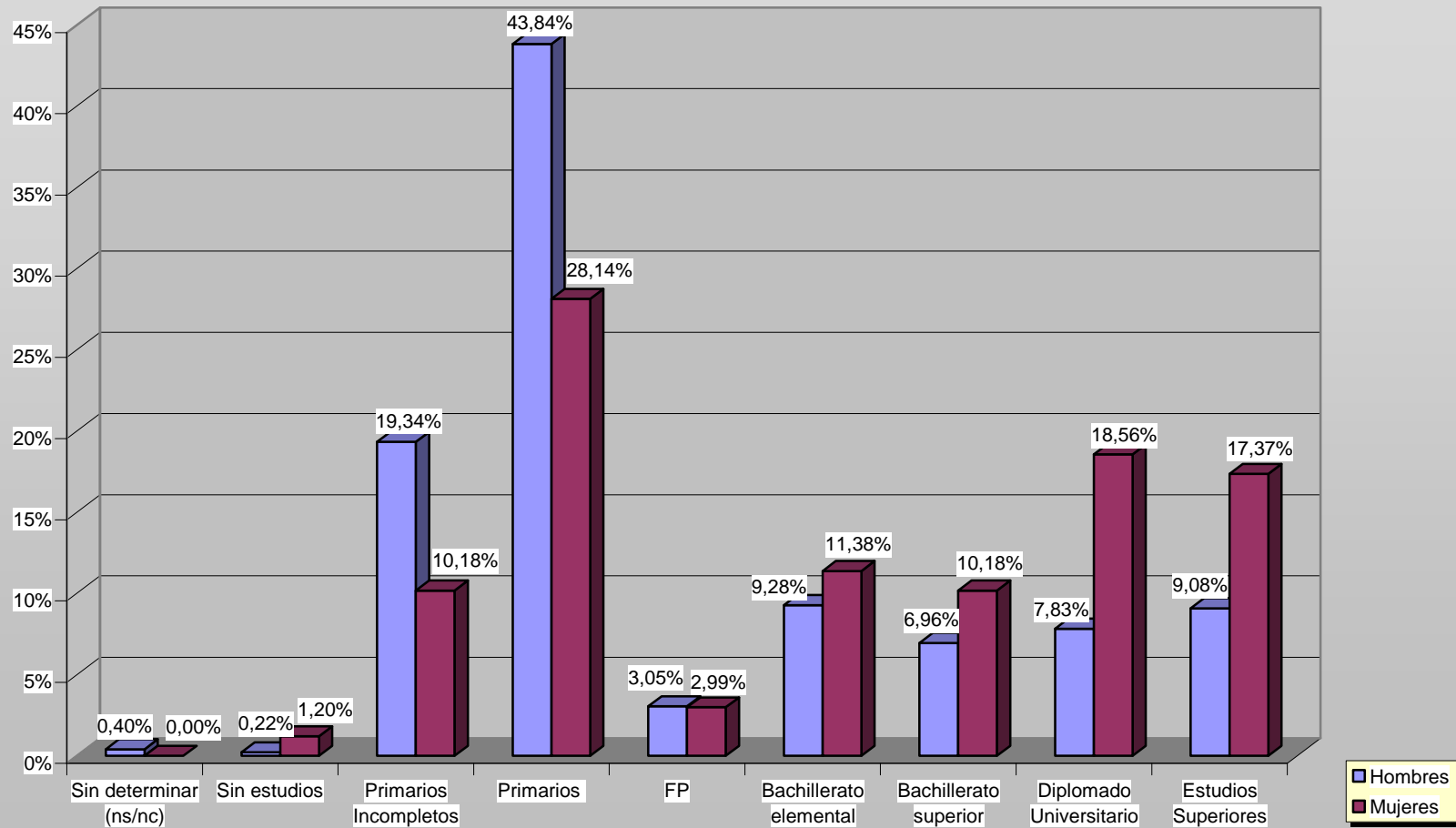
ALCALDESAS POR NIVEL DE ESTUDIOS



En el caso de las alcaldesas, cambian el perfil y los datos. Son también mayoritarias las que cursaron estudios primarios, aunque la diferencia con el siguiente grupo, las diplomadas universitarias, no es tan grande como en el caso de los alcaldes.

A continuación se encuentran las alcaldesas que cuentan con títulos en estudios superiores, bachillerato elemental, superior y primarios incompletos. El número de las que cuentan con formación profesional es muy escaso, y más reducido aún el de las alcaldesas que carecen de estudios.

DISTRIBUCIÓN POR SEXO Y NIVEL DE ESTUDIOS



Al analizar y comparar el cien por cien de los alcaldes con el cien por cien de las alcaldesas, vemos más claramente como estas últimas muestran un perfil menos dispar y un nivel de estudios en general más elevado que el de los alcaldes varones.

Aunque en ambos grupos sobresalen los estudios primarios, en el caso de los alcaldes estos son casi el 44 por ciento, mientras que en el caso de las mujeres el porcentaje tan solo es algo superior al 28 por ciento.

El siguiente grupo en el caso de los hombres es el de estudios primarios incompletos, con un 19,34 por ciento.

En porcentajes inferiores al 10 por ciento se encuentran alcaldes varones con bachillerato, tanto superior (6,96%) como elemental (9,28%), diplomados universitarios (7,83%) y con estudios superiores (9,08%).

En el caso de las alcaldesas, las diplomadas universitarias (18,56%) y las que contaban con estudios superiores (17,37%) sumaban casi un 36 por ciento. Las alcaldesas que había cursado el bachillerato tanto superior (10,18%) como elemental (11,38%) se situaban por encima del 10 por ciento.

El porcentaje de alcaldes y alcaldesas con formación profesional es muy similar, en torno al 3 por ciento.

Un 10,18 por ciento de las alcaldesas no habían completado los estudios primarios, lo que supone estar más de 9 puntos por debajo de la tasa de los hombres.

Por último, en cuanto a la categoría de sin estudios, los datos femeninos se encuentran un punto por encima de los hombres, aunque en ambos casos el porcentaje es bajo, el 1,20 por ciento en el caso de ellas y 0,22 por ciento en el de ellos.