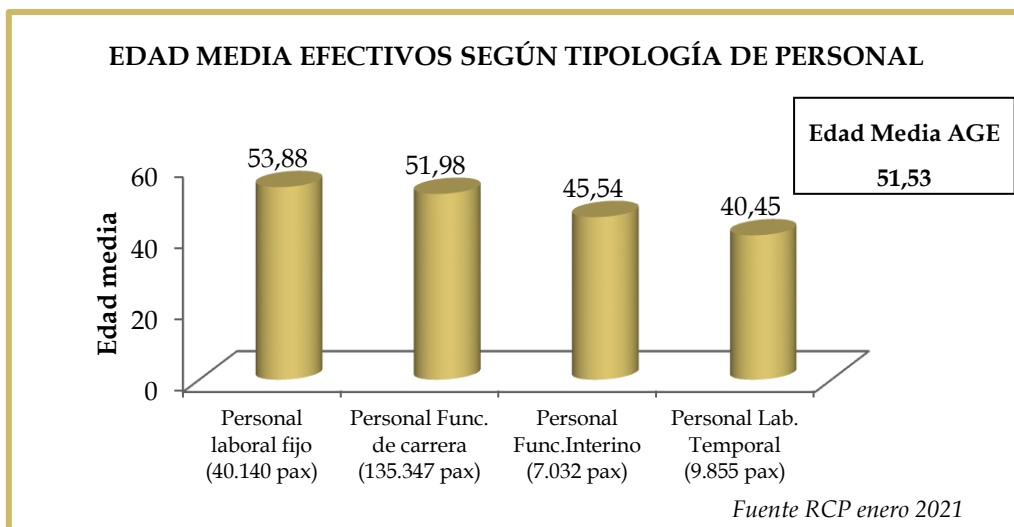




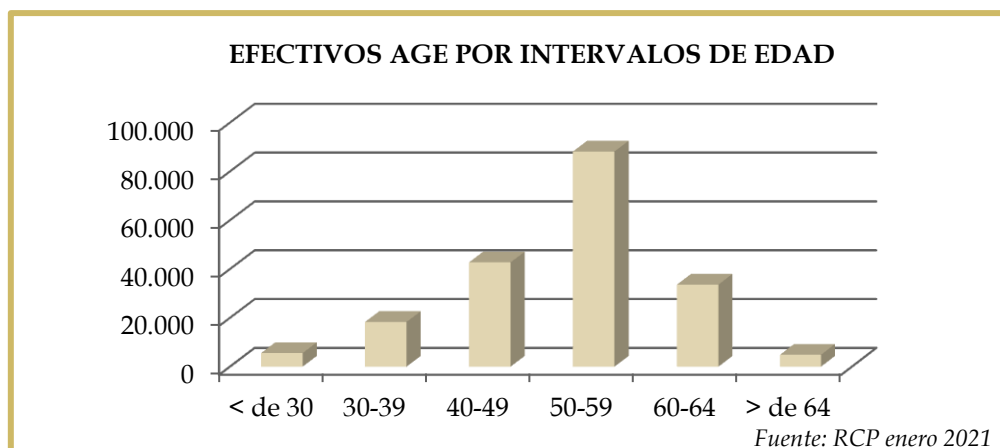
Publicado el Estudio sobre el envejecimiento de las plantillas en la Administración General del Estado 2021 y proyección futura a 2031

El nuevo [Estudio sobre el envejecimiento de las plantillas en la Administración General del Estado 2021 y proyección futura a 2031](#) sitúa a sus empleados y empleadas en una media de edad de 51,53 años, con el 65,54% de su plantilla por encima de los 50 años.

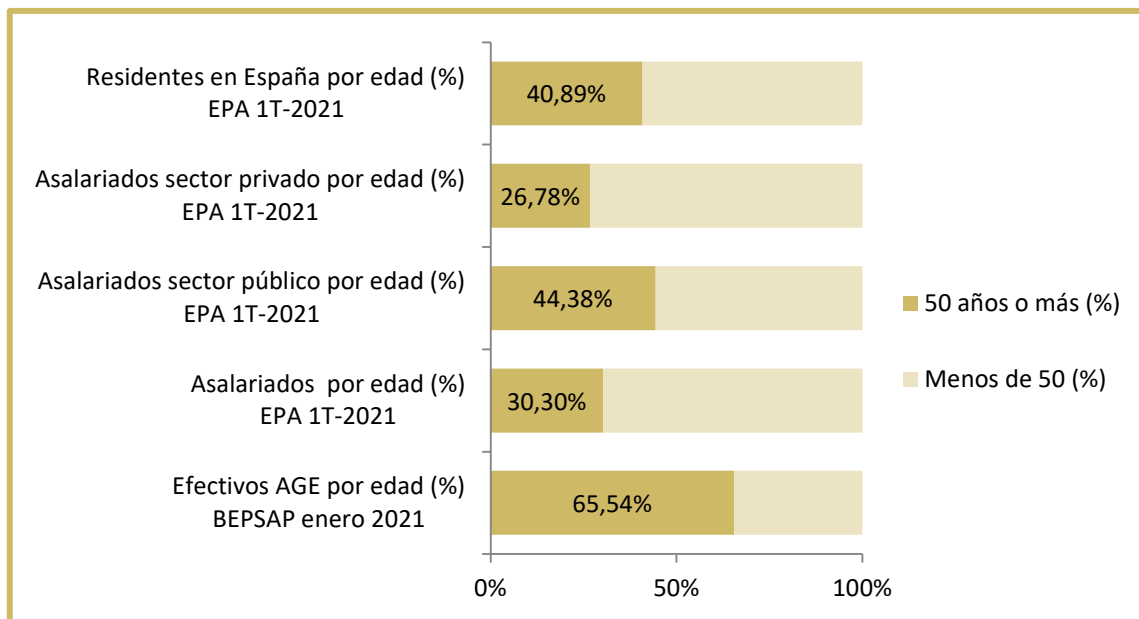
El personal de mayor edad corresponde con el personal laboral fijo, con 53,88 años de edad media. En contrapartida, los más jóvenes son el personal laboral temporal, con una media de 40,45 años. La media de edad del personal funcionario de carrera es de 51,98 años. El personal funcionario interino es considerablemente más joven, 45,54 años.



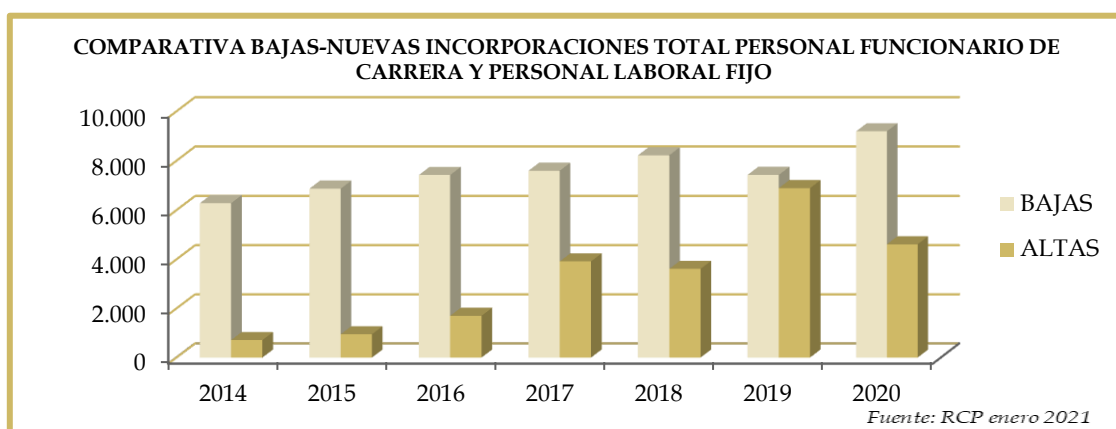
La siguiente pirámide por tramos de edad permite ver la distribución de efectivos por intervalos de edad en la AGE. El tramo con mayor número de efectivos es el de 50-59 años, seguido del de 40-49 y el de 60-64 años:



El estudio pone de manifiesto el acusado envejecimiento de los efectivos en la Administración General del Estado, subgrupo de asalariados del sector público, respecto a otros colectivos evaluados por la Encuesta de Población Activa (EPA) del Instituto Nacional de Estadística. Así, el porcentaje de mayores de 50 años para este subgrupo es del 65,54%, más del doble al de asalariados por edad en España según EPA (30,3%), y un 20% superior a cualquiera de los otros colectivos considerados:

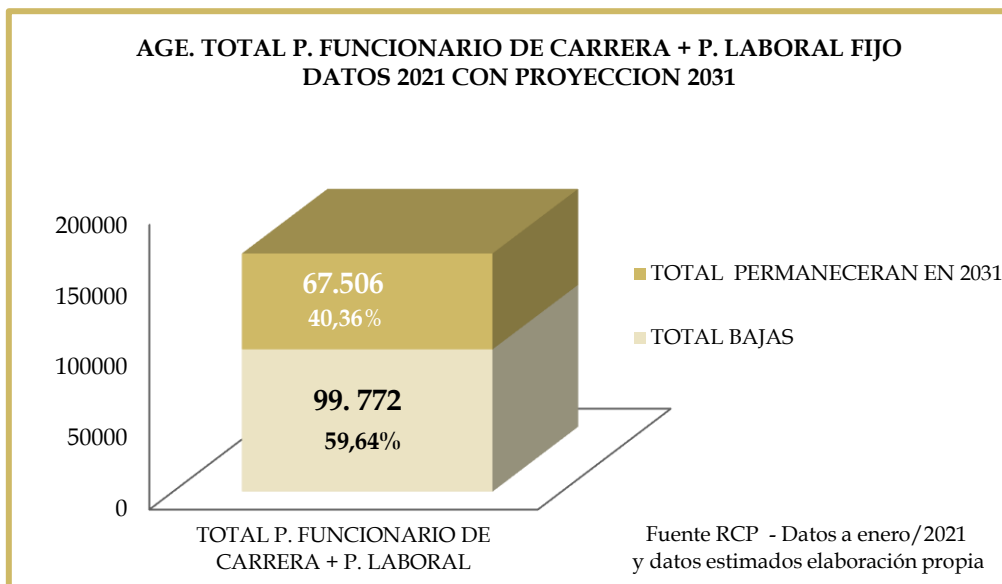


De cara a evaluar las variaciones en la plantilla que condicionan los datos de edad, así como para realizar una estimación del comportamiento futuro, el estudio también realiza una comparativa entre bajas y nuevos ingresos durante el periodo 2014-2020 para los dos grandes colectivos de la AGE: personal funcionario de carrera y personal laboral fijo. Estos colectivos conforman el grueso de los efectivos AGE y son los más afectados por el envejecimiento.



En el periodo 2014-2020 se han perdido 53.013 efectivos y se han incorporado 22.397, de los cuales 19.036 (el 84,99%) lo ha hecho entre 2017, 2018, 2019 y 2020. Esto supone que las nuevas incorporaciones siguen sin cubrir las bajas producidas y, como consecuencia, las medias de edad de los efectivos no descienden significativamente, al no incorporarse de forma masiva personal más joven.

A tenor de la evolución de las altas y bajas en la Administración General del Estado (AGE) para personal funcionario de carrera y laboral fijo, las proyecciones de tendencia a diez años reflejan una pérdida masiva de efectivos, con el 59,64% de la plantilla actual jubilada (99.772 efectivos). Por el contrario, permanecerán en activo 67.506 (40,36%), 57.076 efectivos funcionarios de carrera y 10.430 efectivos de personal laboral.



Más información:

[Estudio \(PDF\)](#)

[Estudios de envejecimiento de las plantillas en las Administraciones Públicas \(mptfp.gob.es\)](http://mptfp.gob.es)